



**Natura 2000-handleplan 2022–2027**  
**Havet og kysten mellem Hundested og Rørvig**  
**Natura 2000-område nr. N153**  
**Habitatområde H134**  
**Fuglebeskyttelsesområde F102**

Titel: Natura 2000-handleplan for Havet og kysten mellem Hundested og Rørvig

Udgiver: Odsherred og Halsnæs Kommuner

År: 2024

Forsidefoto: Strandoverdrev med blomstrende Engelskgræs på Skansehage. Foto: Jan Fischer Rasmussen

Baggrundskort: Styrelsen for Dataforsyning og Infrastruktur

Må citeres med kildeangivelse.



ODSHERRED  
KOMMUNE



**Halsnæs**  
Kommune

## Indhold

<b>1. Resumé .....</b>	<b>4</b>
<b>2. Baggrund .....</b>	<b>5</b>
2.1 Den lovgivningsmæssige ramme .....	5
2.2 Miljøvurdering af handleplanerne .....	6
<b>3. Gennemførelse af Natura 2000-handleplan for sidste planperiode.....</b>	<b>6</b>
3.1 Redegørelse for gennemførelse af sidste Natura 2000-handleplan .....	6
3.2 Foreløbig vurdering af gennemførelse af sidste Natura 2000-handleplan .....	7
<b>4. Behov for indsatser .....</b>	<b>7</b>
<b>5. Indsatser fordelt på aktør .....</b>	<b>8</b>
<b>6. Prioritering af den forventede indsats .....</b>	<b>8</b>
<b>7. Forventede initiativer og plan for interessentinddragelse.....</b>	<b>9</b>
<b>Bilag 1: Resumé af offentlige lodsejeres planer for forvaltningsindsatser .....</b>	<b>10</b>
<b>Bilag 2: Kortbilag .....</b>	<b>15</b>
<b>Bilag 3: Indsatsprogram fra den statslige Natura 2000-plan .....</b>	<b>17</b>
<b>Bilag 4: Områdets udpegningsgrundlag .....</b>	<b>18</b>

# 1. Resumé

Handleplanen for N153 Havet og kysten mellem Hundested og Rørvig beskriver den indsats, der skal igangsættes i Natura 2000-området inden udgangen af 2027. Natura 2000-området består af F102 Havet mellem Korshage og Hundested og H134 Havet og kysten mellem Hundested og Rørvig.

Det overordnede mål for området er beskrevet i afsnit 3.1 i Natura 2000-planen og de konkrete mål i afsnit 3.2. Generelt gælder for dette område, at den samlede forekomst af de naturtyper, arter og fugle som Natura 2000-området er udpeget for at beskytte, uanset om de er kortlagt, skal være stabil eller i fremgang, såfremt de naturgivne forhold giver mulighed for det. Udpegningsgrundlaget for området fremgår af bilag 4.

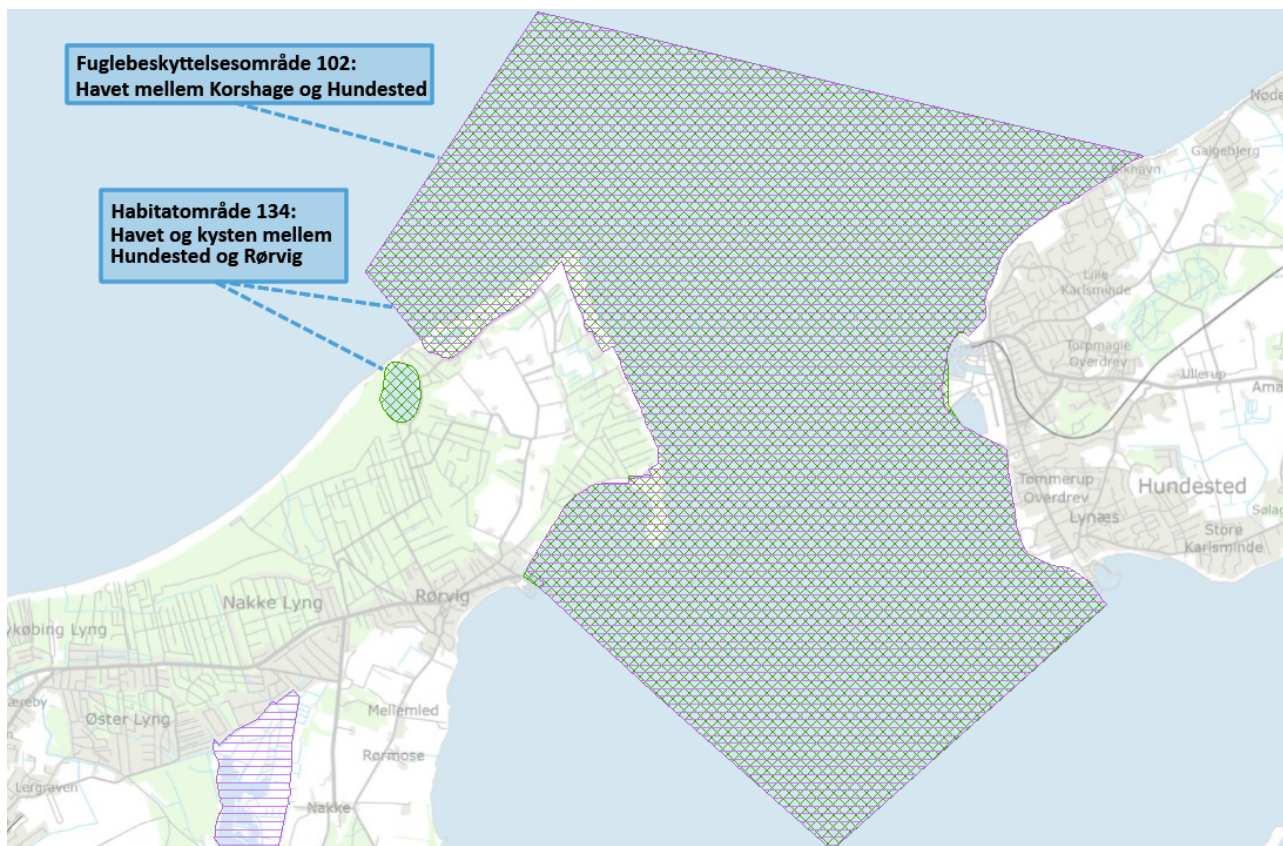
Målsætningerne konkretiseres i Natura 2000-planens afsnit 4.1 og 4.2 i form af nogle generelle og områdespecifikke retningslinjer for indsatsprogrammet – Se bilag 3.

Hovedformålet med indsatserne i perioden 2022-27 er:

1. Fokus på mere naturlige processer og naturens robusthed
2. Sikre og forbedre tilstanden af den eksisterende natur og levesteder
3. Bekæmpe invasive arter

Størstedelen af Natura 2000-områdets landareal med habitatnaturtyper er statsejet. De nordvestligt beliggende private arealer i Odsherred Kommune med avneknippemose og tidvis våd eng græsses sammen med de statslige arealer, der omgiver dem.

Indsatsen udføres både på offentlige og private arealer i området. Projekter på private lodsejeres arealer gennemføres i videst muligt omfang gennem frivillige aftaler. Der findes blandt andet en række understøttende tilskudsordninger, som kan søges gennem Landbrugsstyrelsen og Miljøstyrelsen, samt midler til Life-projekter som medfinansieres af EU.



Figur 1: Kort fra Danmarks Arealinformation (<https://arealinformation.miljoportal.dk/html5/index.html?viewer=distribution>). Natura 2000-område nr. 153 bestående af fuglebeskyttelsesområde 102 og habitatområde 134.

## 2. Baggrund

Miljøstyrelsen har udarbejdet Natura 2000-planer for 257 Natura 2000-områder, som indgår i den danske del af det europæiske Natura 2000-netværk. Planerne beskriver målene for det enkelte Natura 2000-område og fastlægger de indsatser, der skal ske inden for planperioden 2022–27. Natura 2000-planerne kan ses på Miljøstyrelsens hjemmeside [www.mst.dk](http://www.mst.dk).

Ud fra Natura 2000-planerne er der udarbejdet Natura 2000-handleplaner for de enkelte Natura 2000-områder. Handleplanerne skal medvirke til at gennemføre Natura 2000-planerne for de enkelte områder. Denne handleplan er udarbejdet af Odsherred og Halsnæs Kommuner på grundlag af Natura 2000-plan for Natura 2000-område nr. 153 Havet og kysten mellem Hundested og Rørvig.

Hver kommune er ansvarlig for de dele af handleplanen, der vedrører kommunens geografiske område på land og kommunens kystnære områder. Kommunerne er ansvarlige for, at handleplanerne gennemføres inden udgangen af 2027.

Offentlige lodsejere, som ejer arealer i Natura 2000-området, kan vælge at gennemføre Natura 2000-planen direkte i egne planer for forvaltningsindsatser (eks. drifts- og plejeplaner). Der udarbejdes ikke handleplan for de offentlige lodsejeres arealer, hvor de selv udarbejder planer for forvaltningsindsatser, hvorfor data fra deres arealer ikke indgår i selve handleplanen, men kun fremgår af bilag 1. Naturstyrelsen ønsker selv at udarbejde plan for forvaltningsindsats for egne arealer, og resuméer af disse planer kan ses i bilag 1. Hvis der er behov for at tydeliggøre ansvarsfordelingen mellem aktører (heriblandt offentlige lodsejere med egne planer for forvaltningsindsatser), tydeliggøres dette i kapitel 5.

### 2.1 Den lovgivningsmæssige ramme

Den lovgivningsmæssige baggrund for handleplanerne findes i:

- miljømålsloven (lovbekendtgørelse nr. 692 af 26. maj 2023)
- naturbeskyttelsesloven (lovbekendtgørelsen nr. 1392 af 4. oktober 2022)
- bekendtgørelse om kommunalbestyrelsernes Natura 2000-handleplaner (bekendtgørelse nr. 944 af 27. juni 2016)
- bekendtgørelse af lov om skove (lovbekendtgørelse nr. 690 af 26. maj 2023)
- bekendtgørelse om tilvejebringelse af Natura 2000-skovplanlægning (bekendtgørelse nr. 946 af 27. juni 2016)

Det er kommunalbestyrelsen, der er ansvarlig for at gennemføre Natura 2000-planen på de privatejede arealer. Offentlige lodsejere er ansvarlige for at gennemføre Natura 2000-planen på deres egne arealer.

Handleplanen skal ifølge lovgivningen indeholde nedenstående:

- En prioritering af myndighedens forventede forvaltningsindsats i planperioden på baggrund af en opgørelse af behovet for konkrete forvaltningstiltag.
- De forventede initiativer, som myndigheden vil tage for at gennemføre Natura 2000-handleplanen, herunder en plan for interessentinddragelse.
- En oversigt over fordelingen af indsatsen mellem kommunale myndigheder, Miljøstyrelsen og offentlige lodsejere.
- En redegørelse for gennemførelsen af handleplanen for den forudgående 6 års periode (dog 12 års periode for de skovbevoksede, fredskovspligtige arealer), der gør det muligt at vurdere, i hvilket omfang Natura 2000-handleplanen er gennemført for den forudgående periode.

Handleplanen skal ikke omfatte offentligt ejede arealer, hvis der for disse arealer er udarbejdet/udarbejdes en plan for forvaltningsindsatsen, der er i overensstemmelse med de fastsatte mål for naturtilstanden i Natura 2000-planen. Der indsættes et resumé af de offentlige planer i handleplanens bilag.

Handleplanen skal være så konkret, at dens gennemførelse kan vurderes. Dog må handleplanen ikke foregribe det præcise indhold af de aftaler eller afgørelser, der træffes i forhold til den enkelte lodsejer i forbindelse med gennemførelsen af handleplanen.



Handleplanen skal i samspil med vandplanlægningen realisere Natura 2000-planen for så vidt angår vandbehov for de naturtyper, som er direkte afhængige af et vandøkosystem. Natura 2000-planens mål om forbedret vandkvalitet i større søer, vandløb, fjorde og kystvande realiseres gennem indsatsen i vandplanlægningen og skal ikke indgå i Natura 2000-handleplanerne.

## 2.2 Miljøvurdering af handleplanerne

Natura 2000-handleplanerne er en type af planer, som kan være omfattet af krav om miljøvurdering i henhold til Bekendtgørelse af lov om miljøvurdering af planer og programmer og af konkrete projekter (VVM) (lovbekendtgørelse nr. 4 af 3. januar 2023) – herefter refereret til som miljøvurderingsloven.

Ved vurderingen af om en handleplan er omfattet af Miljøvurderingsloven ses på kriterierne i lovens § 2. Erfaringsmæssigt er der en del handleplaner, som ikke vil være omfattet af miljøvurderingsloven. Det afhænger dog i alle tilfælde af det konkrete indhold af handleplanen, og der skal derfor altid foretages en særskilt vurdering for hver plan.

Denne handleplan er blevet vurderet i forhold til, om den er omfattet af miljøvurderingsloven. Det er vurderet, at den ikke er omfattet af miljøvurderingsloven og der dermed ikke skal udarbejdes miljøvurdering af handleplanen.

Der er vurderet på, om handleplanen sætter nye rammer for fremtidige anlægstilladelser, eller om den vurderes at kunne påvirke internationalt udpegede naturbeskyttelsesområder væsentligt jf. miljøvurderingslovens § 2.

Det er myndighedens vurdering, at handleplanen ikke sætter nye rammer for fremtidige anlægstilladelser.

Det er myndighedens vurdering, at handleplanen er undtaget fra habitatdirektivets artikel 6, stk. 3 og dermed fra vurdering efter miljøvurderingsloven, fordi planerne er "direkte forbundet med eller nødvendige for lokalitetens forvaltning" jfr. artikel 6, stk. 3, 1. pkt. Handleplanen anses som direkte forbundet med og nødvendig for Natura 2000-områdets forvaltning.

For samtlige Natura 2000-planer er der foretaget en strategisk miljøvurdering (SMV). Natura 2000-planerne og de tilhørende miljøvurderinger kan findes på Miljøstyrelsens hjemmeside under Natura 2000, tredje generation planer (2022-2027).

## 3. Gennemførelse af Natura 2000-handleplan for sidste planperiode

### 3.1 Redegørelse for gennemførelse af sidste Natura 2000-handleplan

Handleplanerne for anden planperiode har været gældende siden udgangen af 2017. Kommunen har i den mellemliggende periode arbejdet for at gennemføre den indsats, der blev beskrevet i Natura 2000-planen for planperioden 2016-2021.

Det er muligt at få et samlet overblik over tilskudscompenserede indsatser i Natura 2000-områderne i "Sammenfatning af Natura 2000-planerne 2022-2027" på Miljøstyrelsens hjemmeside.

Nedenstående tabel viser en oversigt over de realiserede, påbegyndte og planlagte projekter inden for Natura 2000-området.

Tabel 1: Følgende indsatser er finansieret via kommunernes egne midler eller DUT-midler\*.

	<b>Indsats</b>	<b>Kommunalt ejet</b>	<b>Privatejet</b>
<b>Odsherred Kommune</b>	Bekæmpelse af invasive arter	-	0,2 ha realiseret
<b>Halsnæs Kommune</b>	-	-	-

\* Omfatter ikke offentlige arealer, hvor ejeren gennemfører Natura 2000-planen i egne planer for forvaltningsindsatser. Se resumé af plan for forvaltningsindsatserne i bilag 1.

Indsatsen for bekæmpelse af invasive arter, der fremgår af tabel 1, er en vedligeholdelse af indsatsen gennemført i 1. planperiode.

Der er ikke iværksat Life-projekter inden for Natura 2000-området.

### 3.2 Foreløbig vurdering af gennemførelse af sidste Natura 2000-handleplan

Handleplanen skal ifølge bekendtgørelserne indeholde en redegørelse for gennemførelsen af handleplanen for den forudgående 6 og 12 års periode, der gør det muligt at vurdere, i hvilket omfang Natura 2000-planen for den forudgående periode er realiseret. Vurderingen, af hvorvidt handleplanerne er gennemført i den forudgående periode, er baseret på, om de planlagte indsats fra sidste handleplan er opfyldt, eller der er udført tilsvarende tiltag.

Odsherred Kommune vurderer umiddelbart, at den forventede bekæmpelse af invasive arter, på de arealer, der ikke ejes af staten, er gennemført.

Forvaltningsindsatsen på offentlige arealer ejet af naturstyrelsen er ikke behandlet i handleplanen, men fremgår af bilag 1.

Effekten af indsatserne bliver løbende vurderet i det Nationale Overvågningsprogram for Vandmiljø og Natur (NOVANA), som overvåger vandmiljøets og naturens tilstand inden for de områder, der prioriteres i forhold til de politisk fastsatte økonomiske rammer.

## 4. Behov for indsats

Natura 2000-planen for N153: Havet og kysten mellem Hundested og Rørvig, beskriver de konkrete mål for indsatsen. Indsatsprogrammet i Natura 2000-planerne er afstemt, så den økonomiske ramme og den krævede indsats i planerne passer sammen. Til gennemførelse af planerne stiller staten en række virkemidler til rådighed, ligesom det forudsættes, at kommunerne bidrager økonomisk via de midler, som kommunerne er blevet økonomisk kompenseret for af staten (DUT-midlerne).

På baggrund af Natura 2000-planen har kommunerne vurderet, at der er behov for nedenstående konkrete forvaltningstiltag. Handleplanmyndigheden skal forsøge at indgå frivillige aftaler med lodsejere om drift. Hvor dette ikke er muligt, skal myndigheden påbyde en bestemt drift, hvis det er nødvendigt for opnåelse af målene i Natura 2000-planen eller for at forhindre forringelse og forstyrrelse.

Offentlige lodsejere skal selv organisere gennemførelse af indsats på egne arealer.

Tabel 2: Behov for indsats for naturtyperne\*

Forventede indsats		Skøn over behov:		
		Igangværende indsats	Ny indsats	Samlet behov for indsats
Lysåbne naturtyper	Græsning	3 ha	0 ha	3 ha
	Pleje af avneknippemose	0 ha	0 ha	1,5 ha

\* Omfatter ikke offentlige arealer, hvor ejeren gennemfører Natura 2000-planen i egne planer for forvaltningsindsats. Se resumé af plan for forvaltningsindsatsen i bilag 1.

Arealet på 3 ha, der fremgår af tabel 4, græsses sammen med de statsejede arealer i Natura 2000-området.

I de områdespecifikke retningslinjer, formuleret i den statslige Natura 2000-plan, er der fremsat behov for bekæmpelse af invasive arter med en dækning på mere end 10 % på 17 ha. Områder med denne dækningsgrad af invasive arter er beliggende på statsejede arealer.

I det omfang det skønnes nødvendigt i løbet af tredje planperiode vil tidligere rydningsindsats fra første og anden planperiode vedligeholdes.

## 5. Indsatser fordelt på aktør

Grundlæggende er ansvaret fordelt, så kommunerne er ansvarlig myndighed på alle arealer i kommunen undtagen de skovbevoksede fredskovspligtige arealer.

Miljøstyrelsen er ansvarlig myndighed for de skovbevoksede fredskovspligtige arealer. Det gælder dog, at kommunerne er ansvarlige for de arealer i fredskov, der er beskyttet efter § 3 i naturbeskyttelsesloven.

Myndighederne er ansvarlige, jfr. ovenstående fordeling, for gennemførelse af handleplanen undtagen for offentlige arealer, hvor lodsejer selv er ansvarlig for at gennemføre handleplanen. De fleste indsatser er geografisk bestemt, hvorved den nævnte myndigheds- og arealdeling er gældende. Det er muligt at finde relevante Natura 2000-geodata i [MiljøGIS](#)<sup>1</sup>. Endvidere kan overvågningsdata fra NOVANA-programmet tilgås via [Danmarks Miljøportal](#)<sup>2</sup> og i Natura 2000-basisanalyserne.

Der kan være indsatser i Natura 2000-planens indsatsprogram, hvor der ikke er samme klare geografiske afgrænsning. I denne handleplan er der en naturlig ansvarsfordeling ud fra den geografiske afgrænsning, og dermed hvilken myndighed, der er ansvarlig for gennemførelse. Hver myndighed eller lodsejer er ligeledes ansvarlige for de arter på udpegningsgrundlaget, som ikke er geografisk fordelt p.ba. overvågningsdata, inden for deres respektive myndighedsområde eller egne arealer.

## 6. Prioritering af den forventede indsats

Natura 2000-planerne 2022-2027 har især fokus på en naturforvaltning, hvor man gør brug af naturens egne dynamikker. Samtidig fastholdes en række indsatser, der er kendt fra de gældende planer.

Hovedformålene med indsatserne i tredje planperiode (2022-2027) er:

- 1. Fokus på mere naturlige processer og naturens robusthed**
  - 1.1. der er øget fokus på en mere naturnær forvaltning med fokus på at sikre sammenhæng i naturen og mere naturlige dynamikker i Natura 2000-områderne
  - 1.2. der arbejdes for at udvide arealet med urørt skov
  - 1.3. der er fokus på tiltag mod klimaforandringer og dermed områdernes robusthed over for pludselige hændelser
- 2. Sikre og forbedre tilstanden af den eksisterende natur og levesteder hvilket bl.a. er i overensstemmelse med 'brandmandens lov' og EU's biodiversitetsstrategi 2030**
  - 2.1. fortsætte arbejdet med at sikre naturtilstanden f.eks. ved naturpleje på plejkrævende arealer
  - 2.2. fortsætte arbejdet med at afsøge behovet for og udlægge forstyrrelsesfrie zoner bl.a. til gavn for trækfugle, marine naturtyper og havpattedyr
  - 2.3. fokus på indsatser, der gavner truede arter og fugle
  - 2.4. fortsætte arbejdet med at afsøge behovet for at regulere fiskeri i beskyttede områder
- 3. Bekæmpe invasive arter**
  - 3.1. fortsætte arbejdet med at bekæmpe invasive arter

Prioriteringen af den forventede forvaltningsindsats i planperioden er sket på baggrund af opgørelsen af behovet for konkrete indsatser (se kapitel 4). Den nedenstående prioritering afspejler således den forventede tidsfølge af indsatsen i forbindelse med de konkrete forvaltningstiltag.

1. Der sikres fortsat pleje af habitatnaturtyperne tidvis våd eng (6410), rigkær (7230), forklit (2110), strandeng (1330) og avneknippemose (7210).
2. Der bekæmpes invasive arter.

---

<sup>1</sup> <https://miljoegis.mim.dk/spatialmap?profile=natura2000planer3-2022>

<sup>2</sup> <https://www.miljoportal.dk/>



## 7. Forventede initiativer og plan for interessentinddragelse

Det er Odsherred og Halsnæs Kommuner hensigt at planlægge og udføre projekterne som vist i nedenstående tabel 3, og i den forbindelse tager myndighederne initiativer for at inddrage lodsejere og andre interessenter i projekterne.

Tabel 3 viser myndighedernes plan for interessentinddragelse. Der kan ske ændringer, hvis det ønskes af lodsejerne, eller hvis andre forhold taler for det.

Tabel 3. Forventet plan for interessentinddragelse

<b>Projekt navn</b>	<b>Initiativ</b>	<b>Tidsplan</b>	<b>Myndighed</b>
<i>Orientering af Grønne Råd om projektstatus</i>	<i>De grønne råd i hver kommune afholder møder 3-4 gange årligt</i>	<i>Hele planperioden</i>	<i>Odsherred og Halsnæs kommuner</i>
<i>Naturpleje ved Dybesø</i>	<i>Afklare mulighederne for naturplejetiltag</i>	<i>I løbet af planperioden</i>	<i>Odsherred Kommune</i>

Det forventes, at Natura 2000-handleplanerne kan gennemføres ad frivillighedens vej, og derfor er det ikke på nuværende tidspunkt muligt at beskrive hvornår projekter fysik bliver udført. Kommunen vil sørge for, at relevante interessenter bliver inddraget.

## Bilag 1: Resumé af offentlige lodsejeres planer for forvaltningsindsatser

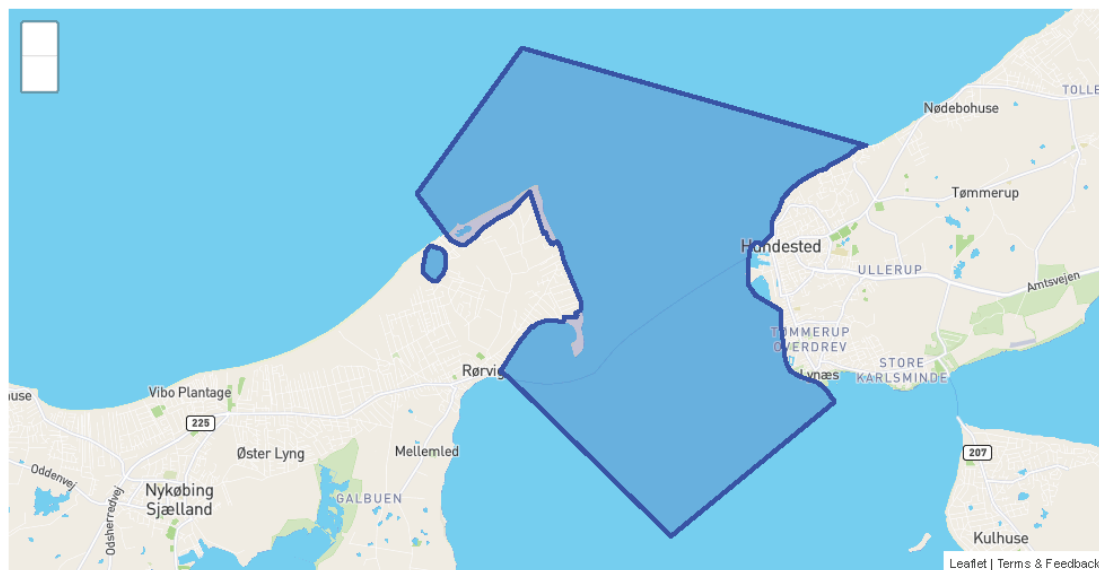
### Sammenfatning af plejeplan for Naturstyrelsens arealer i Natura 2000-område N153 Havet og kysten mellem Hundested og Rørvig

Det er muligt at finde den samlede plan for forvaltningsindsats på Naturstyrelsens hjemmeside: <https://naturstyrelsen.dk/drift-og-pleje/natura-2000-plejeplaner/>. Plejeplanen omfatter foruden denne sammenfatning en kortudstilling af de planlagte indsatser. I kortudstillingen er det muligt at finde information om de planlagte indsatser for de enkelte kortlagte naturtyper samt arter.

Naturstyrelsen har, jf. §5 i BEK nr 944 af 27/06/2016 og §15 i BEK nr 946 af 27/06/2016, som offentlig grundejer besluttet selv at udarbejde plejeplaner for Naturstyrelsens arealer indenfor N2000 området i overensstemmelse med [Natura 2000-planen](#) for området.

### Beskrivelse af området

Natura2000-område N153 har et areal på 4028 ha. Heraf ejer Naturstyrelsen 73 ha, mens 3909 ha er marint område. Området er udpeget som habitatområde nr. 134 Havet og kysten mellem Hundested og Rørvig og fuglebeskyttelsesområde nr. 102 Havet mellem Korshage og Hundested. Området mellem Hundested og Rørvig er et istidslandskab, der står med stejle fossile klinter mod det omgivende marine forland. Området er domineret af det lavvandede havområde mellem Rørvig-halvøen og Halsnæs-halvøen. Det marine forland ved Rørvig er domineret af strandvoldssletter med afsnørede strandsøer ved nord- og østkysten (fx Dybesø). Såvel det marine forland som vinkelforlandet Korshage blev fredet i 1950. Skansehage er en aktiv krumodde. Der foregår fortsat en betydelig erosion langs nordkysten af Rørvig-halvøen, mens sandbanker vandrer mod syd langs Isefjordkysten. Hovedparten af landarealerne findes på Rørvig-halvøen i Vestsjælland i form af klitområderne vest og syd for Korshage, kærområderne omkring Flyndersø samt hele Skansehage og Dybesø. Klitdannelserne er fremtrædende i såvel glaciallandskabet som det marine forland. Under isvintre samles store flokke af ederfugle og andre dykkænder i det lavvandede havområde.



Tabel A: Kortlagte naturtyper på Naturstyrelsens arealer i Natura 2000-området

Lysåbne naturtyper	Areal [ha]
1150 - Lagune	1.1
1210 - Strandvold med enårige planter	< 0.1
1220 - Strandvold med flerårige planter	2.4
1330 - Strandeng	6.3

Lysåbne naturtyper	Areal [ha]
2110 - Forklit	5.7
2120 - Hvid klit	0.4
2130 - Grå/grøn klit	23.5
2140 - Klithede	10.8
2190 - Klitlavning	1.2
2250 - Enebærklit	0.5
6410 - Tidvis våd eng	5.7
7210 - Avneknippemose	3.4
7230 - Rigkær	3.8

Arter på udpegningsgrundlaget fremgår ikke af ovenstående tabel. Der henvises derimod til N2000 planen for området.

## Planlagte indsatser

I det følgende angives Naturstyrelsens planlagte indsatser for naturtyperne på udpegningsgrundlaget. Indsatserne er beskrevet i nedenstående tabeller og suppleret med forklarende tekst.

I tabellerne skelnes mellem "Eksisterende indsats" og "Ny indsats". "Eksisterende indsats" anvendes, hvor den pågældende indsats allerede er omfattet af den eksisterende arealforvaltning, eller hvor det fremgår af eksisterende driftsplaner og lignende, at indsatsen vil blive gennemført i plejeplanperioden. "Ny indsats" omfatter de indsatser, der alene gennemføres for at opfylde målene i N2000-planerne for 2022 - 2027.

**Tabel B: Planlagte indsatser for naturtyperne på Naturstyrelsens arealer i Natura 2000-området**

Indsatser - Lysåbne naturtyper (planperiode 2022-2027)	Eksisterende indsats [ha]	Ny indsats [ha]	Samlet behov for indsats [ha]
Bekæmpelse af andre problem- og uønskede arter	3.8		3.8
Bekæmpelse af invasive arter	2.6	4.0	6.5
Græsning	44.7		44.7
Hegning	44.7		44.7
Rydning af opvækst	0.8		0.8

Ovenstående tabel udstiller Naturstyrelsens planlagte indsatser i planperioden. Indsatserne er planlagt med ophæng i målsætninger og retningslinjer fra den overordnede N2000 plan, som rækker ud over den enkelte planperiode, mens indsatserne forventes udmøntet indenfor planperioden.

De planlagte indsatser skal sikre en hensigtsmæssig pleje af de lysåbne arealer, så naturtypernes naturtilstand og levesteder bevares og forbedres. Hovedparten af arealerne afgræsses for at hindre tilgroning og bevare og udvikle naturindholdet. Bekæmpelse af den invasive art rynket rose intensiveres. Problemarter som gyvel og tornblad begrænses i deres udbredelse ved græsning og rydning. Med tidvis rydning af opvækst sikres de lysåbne naturtyper mod uønsket tilgroning, men et vist islæt af buske er ønskeligt, da det understøtter

levevilkår for en del arter. De anførte arealer i Tabel B er opgjort som nettoarealer; dvs. det er en opsummering af de andele af naturtyperne, hvor indsætterne helt konkret gennemføres.

#### Tabel C: Udvikling mod ny kortlagt naturtype

Der planlægges ikke for udvikling af nye naturtyper i indeværende planperiode. Derfor vises Tabel C ikke.

#### Tabel D: Planlagte indsætter for arter, udover indsætter for naturtyper på lysåbne naturtyper og skovnaturtyper på Naturstyrelsens arealer i Natura 2000-området

Plejen af områdets naturtyper vil samtidig tilgodese en række arter på udpegningsgrundlaget. Der planlægges ikke yderligere indsætter alene for arter i indeværende planperiode.

#### Opsummering

Den samlede indsæt for naturtyper og arter på Naturstyrelsens arealer forventes hermed at understøtte de i Natura 2000-planen fastsatte mål for naturtilstanden.

## Redegørelse for indsætten i den forgangne plejeplansperiode

For de lysåbne naturtyper og arter på udpegningsgrundlaget omhandler denne redegørelse planperioden 2016-2021. For skovnaturtyper perioden 2010-2021.

Nedenstående tabeller viser en oversigt over planlagte og gennemførte aktiviteter på Naturstyrelsens arealer inden for Natura 2000-område N153 Havet og kysten mellem Hundested og Rørvig

#### Tabel E: Status for gennemførelse af aktiviteter for seneste planperiode fordelt på naturtyper og arter

Lysåbne naturtype (planperiode 2016-2021)	Indsæt	Areal [ha]
1220 - Strandvold med flerårige planter	Bekæmpelse af invasive arter	2.9
1330 - Strandeng	Græsning	3.9
1330 - Strandeng	Bekæmpelse af invasive arter	6.3
2110 - Forklit	Andet areal uden drift	0.9
2110 - Forklit	Græsning	1.0
2110 - Forklit	Bekæmpelse af invasive arter	1.1
2120 - Hvid klit	Græsning	0.2
2120 - Hvid klit	Bekæmpelse af invasive arter	0.3
2130 - Grå/grøn klit	Bekæmpelse af andre problemarter	8.7
2130 - Grå/grøn klit	Græsning	10.7
2130 - Grå/grøn klit	Bekæmpelse af invasive arter	21.9

Lysåbne naturtype (planperiode 2016-2021)	Indsats	Areal [ha]
2140 - Klithede	Rydning af opvækst	0.9
2140 - Klithede	Bekæmpelse af andre problemarter	9.4
2140 - Klithede	Græsning	2.9
2140 - Klithede	Bekæmpelse af invasive arter	10.7
2190 - Klitlavning	Bekæmpelse af andre problemarter	0.9
2190 - Klitlavning	Græsning	0.4
2190 - Klitlavning	Bekæmpelse af invasive arter	1.1
2250 - Enebærklit	Bekæmpelse af invasive arter	0.5
6410 - Tidvis våd eng	Rydning af opvækst	4.9
6410 - Tidvis våd eng	Græsning	4.9
7210 - Avneknippemose	Rydning af opvækst	3.0
7210 - Avneknippemose	Græsning	3.0
7230 - Rigkær	Rydning af opvækst	3.2
7230 - Rigkær	Græsning	3.2

**Tabel F: Oversigt over ikke-planlagte indsatser, der er gennemført, og som gavner arter eller naturtyper på udpegningsgrundlaget**

Der er ikke gennemført indsatser udover det planlagte i den forgangne planperiode. Derfor vises Tabel F ikke.

**Tabel G: Oversigt over indsatser der ikke er gennemført**

Lysåbne naturtype (planperiode 2016-2021)	Indsats	Areal [ha]
2140 - Klithede	Rydning af opvækst	0.1

Rydning af opvækst på mosaikforekomst på 10 % klithede er ikke gennemført, da det er vurderet, at der ikke var et behov for rydningen.

#### Opsummering

Med baggrund i ovenstående redegørelse for indsatser i den forgangne planperiode kan Naturstyrelsen konkludere, at de planlagte aktiviteter overvejende er gennemført for Naturstyrelsens arealer. Samlet har disse indsatser bidraget positivt til opfyldelse af Natura 2000-planens målsætninger.

## Miljøvurderingsloven, habitatdirektivet og plejeplanen

For samtlige Natura 2000-planer er der foretaget en strategisk miljøvurdering (SMV). Natura 2000-planerne og de tilhørende miljøvurderinger kan findes på Miljøstyrelsens hjemmeside under Natura 2000, tredje generation planer (2022-2027).

Natura 2000-plejeplanerne er en type af planer, som kan være omfattet af krav om miljøvurdering i henhold til Bekendtgørelse af lov om miljøvurdering af planer og programmer og af konkrete projekter (VVM) (lovbekendtgørelse nr. 4 af 3. januar 2023) – herefter refereret til som miljøvurderingsloven.

Ved vurderingen af om en plejeplan er omfattet af miljøvurderingsloven ses på kriterierne i lovens § 8. Erfaringsmæssigt er der en del plejeplaner, som ikke vil være omfattet af miljøvurderingsloven. Det afhænger dog i alle tilfælde af det konkrete indhold af plejeplanen, og der skal derfor altid foretages en særskilt vurdering for hver plan.

Denne plejeplan er blevet vurderet i forhold til, om den er omfattet af miljøvurderingsloven. Det er vurderet, om plejeplanen fastsætter nye rammer for fremtidige anlægstilladelser, eller om den vurderes at kunne påvirke internationalt udpegede naturbeskyttelsesområder væsentligt jfr. miljøvurderingslovens § 8. Det er Naturstyrelsens vurdering, at plejeplanen ikke fastsætter nye rammer for fremtidige anlægstilladelser til projekter omfattet af lovens bilag 1 eller 2 og dermed ikke er omfattet af krav om miljøvurdering.

Denne plejeplan for Natura 2000-område 153 Havet og kysten mellem Hundested og Rørvig omfatter indsatserne beskrevet i afsnittet planlagte indsatser. De planlagte indsatser forventes gennemført med det formål at understøtte bevaringsmålsætningerne for hhv. arter og naturtyper på udpegningsgrundlaget.

I denne plejeplan planlægges der ikke gennemført aktiviteter med henblik på at udvikle naturtyper på bekostning af andre naturtyper.

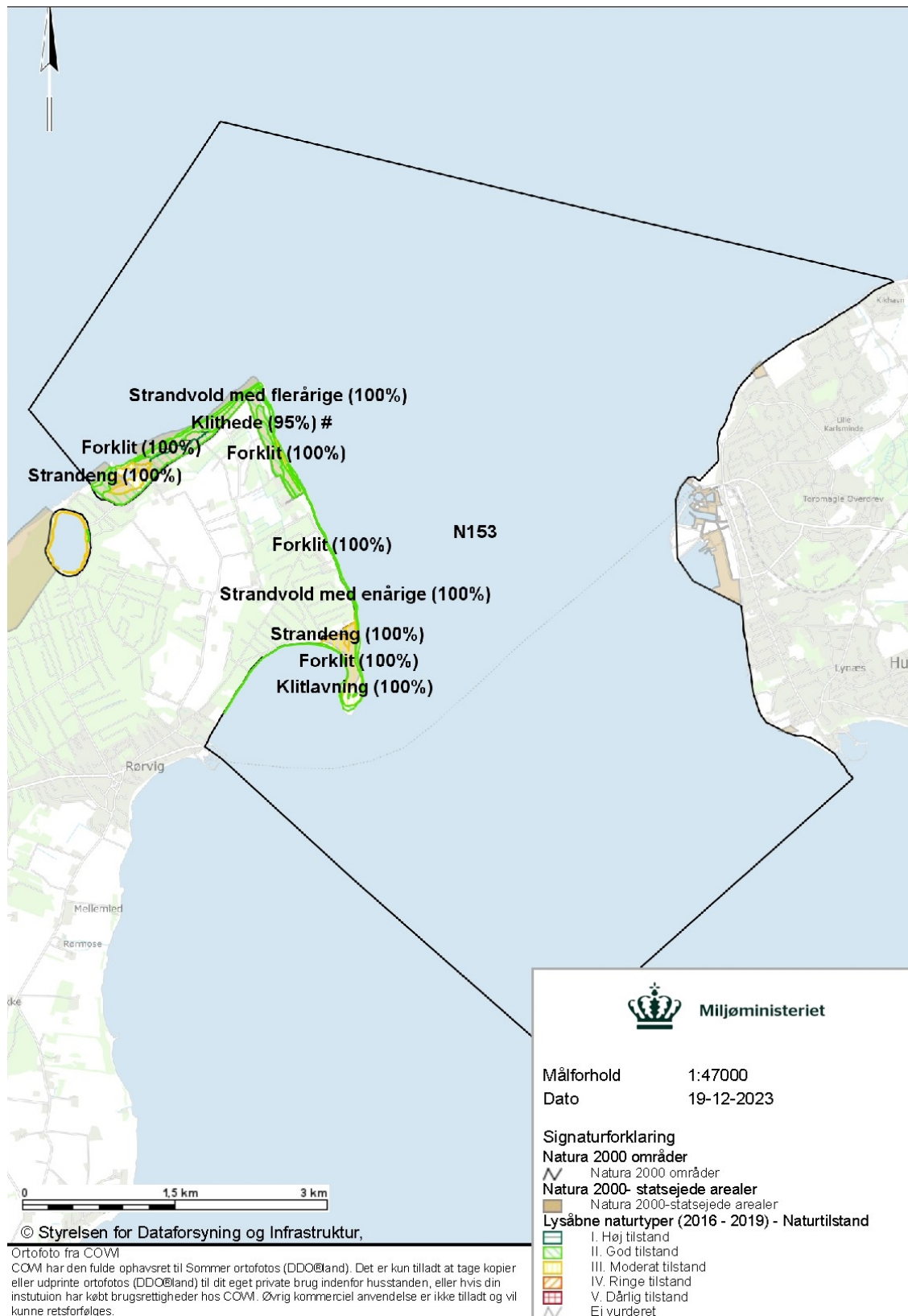
Det er Naturstyrelsens vurdering, at plejeplanen er undtaget fra habitatdirektivets artikel 6, stk. 3 og dermed fra vurdering efter miljøvurderingsloven, fordi planerne er "direkte forbundet med eller nødvendige for lokalitetens forvaltning" jfr. artikel 6, stk. 3, 1. pkt. Plejeplanen anses således som direkte forbundet med og nødvendig for Natura 2000-områdets forvaltning.

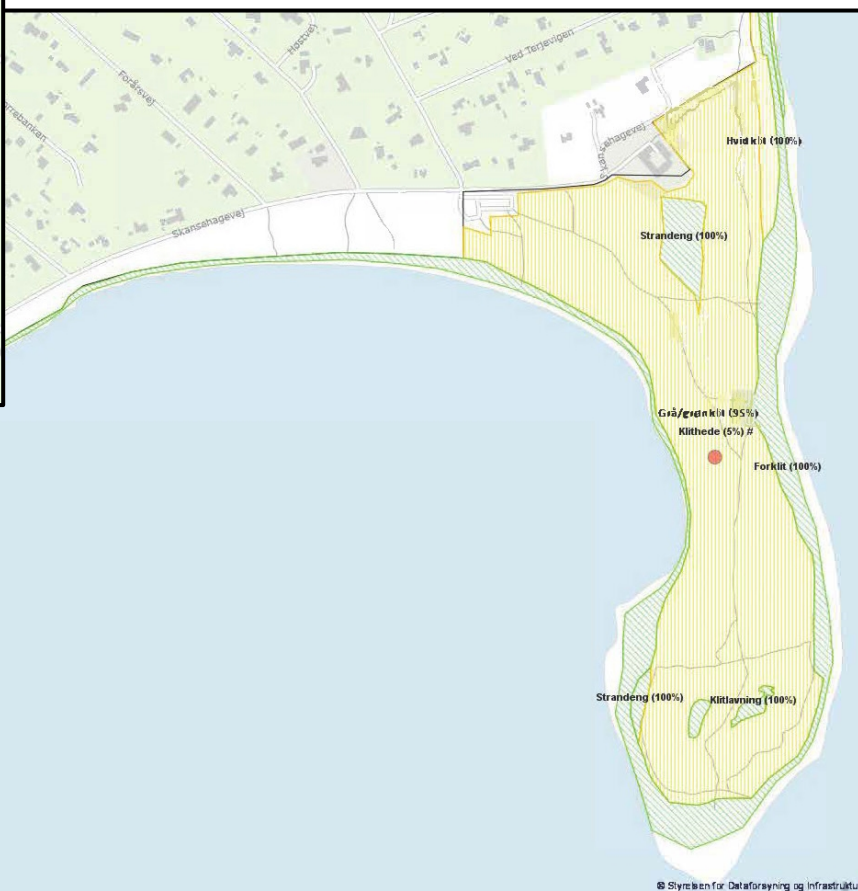
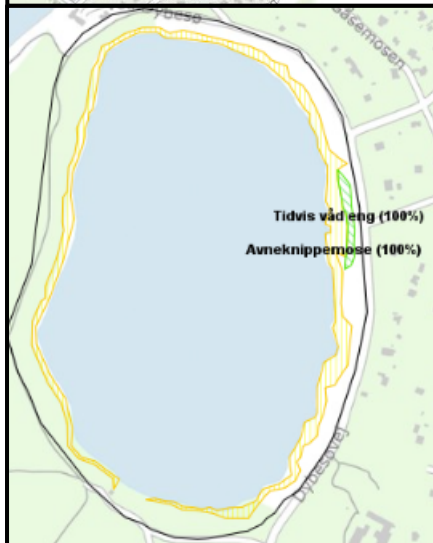
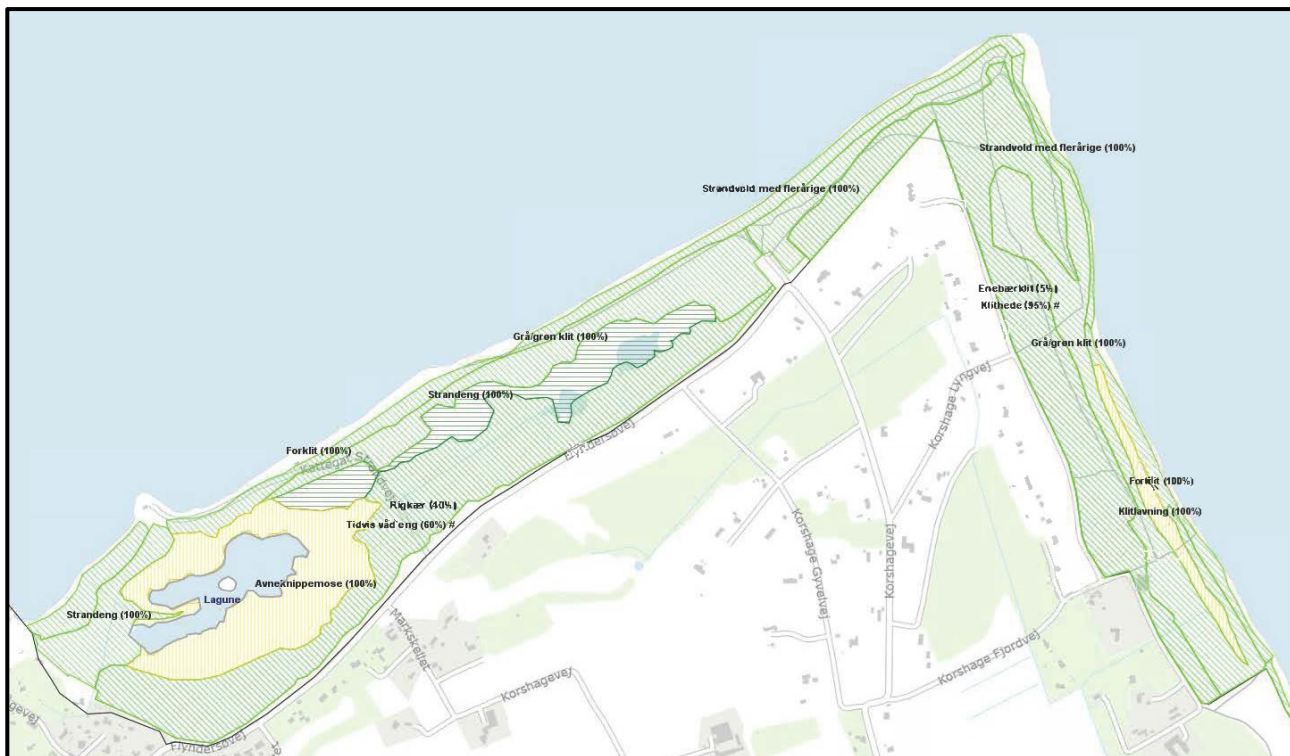
---



## Bilag 2: Kortbilag

Herunder er indsat kortbilag med afgrænsning af Natura 2000-område og kortlagte terrestriske naturtyper.





64 128 m

© Styrelsen for Dataforvaltning og Infrastruktur

## Bilag 3: Indsatsprogram fra den statslige Natura 2000-plan

Retningslinjerne er opdelt i generelle retningslinjer, der gælder for alle områder, og specifikke retningslinjer for det enkelte Natura 2000-område. Til gennemførelse af planerne stiller staten en række virkemidler til rådighed, ligesom det forudsættes, at kommunerne i mindre omfang bidrager økonomisk.

### Generelle retningslinjer

1. Myndighederne tager i deres administration af lovgivningen og deres forvaltning udgangspunkt i målsætningen for det enkelte Natura 2000-område og sikrer dermed en grundlæggende beskyttelse af udpegningsgrundlaget.
2. Der arbejdes for at sikre de lysåbne terrestriske naturtyper en hensigtsmæssig hydrologi, drift og pleje også til gavn for tilknyttede fugle og arter.
3. Der arbejdes for at sikre egnede levesteder for områdets fugle eller arter.  
Natura 2000-plan 2022-27
4. Der arbejdes på at opnå størst mulig naturmæssig robusthed og sammenhæng i områdets natur ved at sikre større driftsenheder af lysåbne naturtyper.
5. Igangværende projekter og indsatser, der relaterer til gennemførelse af tidligere Natura 2000-planer, afsluttes.
6. Indsatser gennemført i første og anden planperiode vedligeholdes, f.eks. ved genrydning af arealer, hvor der tidligere har været gennemført en Natura 2000-indsats.
7. Der fokuseres på en opdatering af oversigt over naturtyper, arter og fugle som findes i væsentlig forekomst i Danmark, og på om der er behov for yderligere sikring mod forstyrrelser med fokus på træk- og ynglefugle samt pattedyr samt på at fortsætte arbejdet med at vurdere behovet for at fastsætte eventuel nødvendig regulering af fiskeri i Natura 2000-områder.
8. Opdatering af vejledninger f.eks. vedrørende klappning i Natura 2000-områder.
9. Der arbejdes på en national strategi for forvaltning af truede og rødlistede arter herunder en lang række direktivarter og -fugle.

### Områdespecifikke retningslinjer

1. Der iværksættes en bekæmpelse af invasive arter på 17 ha med fokus på arealer med en kortlagt forekomst af invasive arter på over 10 % dækning.

## Bilag 4: Områdets udpegningsgrundlag

Tabellen er hentet fra: "Natura 2000-basisanalyse 2022-2027, revideret udgave, Havet og kysten mellem Hundested og Rørvig"

Udpegningsgrundlag for Habitatområde nr. 134		
Naturtyper:	Sandbanke (1110)	Lagune* (1150)
	Bugt (1160)	Strandvold med enårige planter (1210)
	Strandvold med flerårige planter (1220)	Strandeng (1330)
	Forklit (2110)	Hvid klit (2120)
	Grå/grøn klit* (2130)	Klithede* (2140)
	Klitlavning (2190)	Enebærklit* (2250)
	Kransnålalge-sø (3140)	Tidvis våd eng (6410)
	Avneknippemose* (7210)	Rigkær (7230)
Arter:	Mygblomst (1903)	

Udpegningsgrundlag for Fuglebeskyttelsesområde nr. 102		
Fugle:	Edderfugl (T)	Hvinand (T)
	Toppet skallesluger (T)	Stor skallesluger (T)
	Mosehornugle (T)	Hedelærke (Y)
	Rødrygget tornskade (Y)	

Tabellen viser naturtyper og/eller arter på udpegningsgrundlag for Natura 2000-området. Tal i parentes henviser til de talkoder, som benyttes for naturtyper og arter fra habitatdirektivets bilag 1 og 2. \* angiver, at der er tale om en prioriteret naturtype jf. habitatdirektivet. Ved fuglearterne er det angivet, om der er tale om ynglefugle (Y) eller trækfugle (T).

Udpegningsgrundlaget er gennemgået i 2018-21. For trækfuglene er følgende fugle ikke til stede i national eller international væsentlig forekomst: hvinand, toppet skallesluger, stor skallesluger og mosehornugle i fuglebeskyttelsesområde F102. De nævnte fugle gennemgås derfor ikke yderligere.