



Natur, Miljø og Trafik

PLEJEPLAN 2017-2022



PLEJEPLAN FOR DET FREDEDE OMRÅDE
"DEL AF VEJRHØJBUEEN, BJERGENE OG VEJRHØJ"

Indholdsfortegnelse

Indholdsfortegnelse	2
Indledning	4
Baggrund	5
Fredningen	5
Kommunen som plejemyndighed	5
Naturbeskyttelsesloven og Natura 2000	6
Kommunens øvrige forpligtelser	6
Beskrivelse af området	7
Målsætninger	9
Hvad vil kommunen gøre?	10
Hvad vil Naturstyrelsen gøre på styrelsens egne arealer?	12
Hvordan kan jeg som lodsejer udføre naturpleje på mine arealer?	13
Høslæt	14
Hvordan kan jeg foretage høslæt?	14
Græsning	16
Hvilke dyr egner sig bedst?	17
Græsningstryk	18
Tilskudsfordring	18
Helårsgræsning	19
Store hegninger	19
Tilskudsmuligheder	20
Hvad kræver fredningsnævnet i forbindelse med græsning?	20
Hvordan kan jeg medvirke til at sikre de landskabelige hensyn?	20
Afbrænding	20
Tilskud til rydning	21
Kratrydning	21
Hvad kan jeg som lodsejer ellers gøre for at gavne naturen?	21
Blomsterbrak	21
Brug af sprøjtemidler	21
Hold øje med karakteristiske overdrevarsarter	22
Fortæl om dine projekter	22
Bilag 1: Regler for afbrænding af haveaffald	23
Afbrænding af haveaffald	23
Regler for at brænde haveaffald af i landzone	23

Bilag 2: Kort over beskyttede naturområder inden for fredningen	24
Bilag 3: Kort med angivelse af Natura 2000-område inden for fredningen	25
Bilag 4: Oversigt over karakteristiske overdrevarsarter	26
Bilag 5: Links til forskellige hjemmesider om naturpleje.....	27

Forsidefoto: Nikkende kobjælde. (Foto: Jan Fischer Rasmussen)

Indledning

Denne plejeplan gælder hele det fredede område "Del af Vejrhøjbuen, Bjergene og Vejrhøj" og omfatter derfor både privatejede, kommunalt ejede og statsejede arealer. Naturstyrelsen har udarbejdet den del af plejeplanen som omhandler Styrelsens egne arealer, mens den del der omhandler de privatejede kommunalt ejede arealer, er blevet til i et godt og konstruktivt samarbejde mellem Bjergenes Grundejerforenings Bestyrelse v/Hans Ancher Kofoed og Hermann Horst og Odsherred Kommune.

Udkast til plejeplanen blev forelagt og diskuteret på grundejerforeningens generalforsamling d. 29. juli 2017. På generalforsamlingen var der bred opbakning til plejeplanen.

Den endelige plejeplan er blevet forelagt de berørte lodsejere, Bjergenes Grundejerforening samt Danmarks Naturfredningsforening.

Plejeplanen er baseret på, at lodsejerne via frivillige indsatser vil arbejde for at målsætningerne nås. For at sikre, at der sker en udvikling mod mere og bedre natur er plejeplanen gjort gældende for en periode på 5 år, hvorefter indsatsen evalueres. Parterne er enige om, at såfremt målsætningerne ikke er nået inden for planperioden, må kommunen indtage en større rolle i naturplejen fremadrettet for at sikre fredningens formål. Dette vil dog altid finde sted i tæt dialog med lodsejeren. De næste plejeplaner forventes at være gældende i 10-årige perioder.

Parterne mener, at der er sat nogle ambitiøse, men realistiske målsætninger, der er målbare og som vil medføre en betydelig forbedring af området naturværdier og landskabelige forhold, hvis plejeplanens målsætninger nås.

Baggrund

Fredningen

Fredningssagen blev rejst af Danmarks Naturfredningsforening og Vestsjællands Amt i 2001. På det tidspunkt omfattede fredningsforslaget også et areal på 71 ha ved Ordrup. Afgørelse om fredning blev vedtaget af Fredningsnævnet for Vestsjællands Amt i 2006, men området ved Ordrup var ikke længere en del af fredningen.

Afgørelsen blev påklaget til Naturklagenævnet af en række lodsejere samt af Bjergenes Grundejerforening og grundejerforeningen for Kaarup Skov og Ordrup Næs.

I 2009 besluttede et enstemmigt Naturklagenævn at gennemføre fredningen (NKN-111-00027).

Af fredningsbestemmelsernes § 11 fremgår, at plejemyndigheden - Odsherred Kommune for ikke statsejede arealer og Skov- og Naturstyrelsen (nu Naturstyrelsen) for statsejede arealer - skal udarbejde en plejeplan for hele fredningsområdet. Planen skal forelægges de berørte lodsejere, Danmarks Naturfredningsforening og Bjergenes Grundejerforening.

Naturstyrelsen lavede i 2010 et udkast til plejeplan for de statsejede arealer som et bidrag til en samlet plejeplan for fredningsområdet.

Konsulentfirmaet Aglaja udarbejdede i 2011 en plejeplan for området på vegne af Odsherred Kommune. Denne plan blev forelagt for lodsejerne, men der var ikke tilslutning til planen, da man mente, at den var for vidtgående i sine krav og ikke tog tilstrækkeligt hensyn til lodsejernes ønsker.

Plejeplan 2017-2022 tager derfor udgangspunkt i, at lodsejerne via frivillige indsatser vil arbejde for at målene i plejeplanen nås. Plejeplanen skal derfor især være en guide til naturpleje til lodsejerne, men rummer samtidig en oversigt over kommunens indsatser i plejeperioden samt en plejeplan for de arealer, som Naturstyrelsen ejer.

Plejeplanen erstatter ikke de krav som fremgår af fredningen for specifikke arealer, og som den pågældende lodsejer har fået udbetalt erstatning for. Det er eks. kravet om, at arealer med signatur som "juletræer og pyntegrønt" på fredningskortet skal fjernes senest 15 år fra fredningens endelige gennemførelse.

Kommunen som plejemyndighed

I henhold til fredningen skal plejemyndigheden gennemføre pleje efter reglerne i bekendtgørelse om pleje af fredede arealer og tilsyn (se bekendtgørelsen her: <https://www.retsinformation.dk/Forms/R0710.aspx?id=182004>).

Det betyder blandt andet, at kommunen kan udføre pleje, når det tjener til opnåelse af formålet med fredningen og at plejen skal udføres, så det ikke medfører udgift, væsentlige gener eller tab for ejer eller bruger. Der er også mulighed for, at ejer selv kan gennemføre plejen inden for en nærmere angiven frist.

Kommunen foretager ikke naturpleje på private arealer uden først at være i dialog med den eller de konkrete lodsejere.

Naturbeskyttelsesloven og Natura 2000

En stor del af arealerne inden for fredningen er omfattet af naturbeskyttelseslovens § 3 (de kaldes § 3-områder i daglig tale). Det betyder, at naturområdernes tilstand ikke må ændres. Eksempelvis må man ikke begynde at gødske, sprøjte eller opdyrke arealerne. Man må dog fortsætte den drift som var på arealerne, inden loven trådte i kraft i 1992, og som er fortsat hidtil på et areal. Det er især disse § 3-naturområder, som plejeplaner er målrettet.

Med nogle undtagelser ligger § 3-områderne i fredningen inden for Natura 2000-området "Sejerø Bugt, Saltbæk Vig, Bjergene, Diesbjerg og Bollinge Bakker". Natura 2000 er et netværk af beskyttede naturområder i EU. For hvert af de 252 danske Natura 2000-områder har staten (Miljøstyrelsen) lavet en plan, som indeholder nogle målsætninger og et indsatsprogram, som skal sikre specifikke naturtyper og arter en gunstig bevaringsstatus. På baggrund af disse planer skal kommunerne lave handleplaner, som skal sikre, at målsætningerne nås.

Natura 2000-planen og Natura 2000-handleplanen tilsidesætter ikke øvrig lovgivning, og krav om hensyn til de naturtyper og arter, som områderne skal beskytte, er indarbejdet i dansk lovgivning adskillige steder. Eksempelvis står der i naturbeskyttelsesloven, at kommunen skal pålægge ejeren af en ejendom i eller uden for internationale naturbeskyttelsesområder (Natura 2000) den drift eller de foranstaltninger, der er nødvendige for at realisere Natura 2000-planen, hvis der ikke kan indgås aftale på rimelige vilkår.

Der er således særlige forpligtelser for myndighederne, når naturområderne ligger inden for et Natura 2000-område.

Der er også særlige forpligtelser for lodsejerne inden for Natura 2000-områder. Det drejer sig bl.a. om den såkaldte "anmeldeordning" hvor der er krav om, at bestemte former for driftsændringer eller aktiviteter kræver en forudgående anmeldelse til kommunen og/eller Miljøstyrelsen. Det gælder bl.a. opdyrkning af vedvarende græsarealer og væsentlige ændringer i græsningsintensitet, ophør med græsning og ophør med høslæt. Se mere om anmeldeordningen her: <http://mst.dk/natur-vand/natur/natura-2000/anmeldeordning-i-natura-2000-omraader/>

Du kan læse mere om Natura 2000 her: <http://svana.dk/natur/natura-2000/>

Kommunens øvrige forpligtelser

Kommunen er tilsynsmyndighed i fredede områder. Det betyder bl.a. at kommunen skal sikre, at fredningens bestemmelser overholdes og at ulovlige forhold bliver lovliggjort. Kommunen har derfor flere forpligtelser end de som fremgår af plejeplanen.

Selvom denne plejeplan sigter mod natur-, landskabs- og vandrestinteresser har kommunen som plejemyndighed også forpligtigelse til at etablere de anlæg, som fremgår af fredningsbestemmelserne, og som der er meddelt erstatning for. Dette vil Kommunen løbende arbejde på, også inden for denne plejeplans gyldighedsperiode.

Beskrivelse af området

Det fredede område er beliggende ud til Neksælø Bugt vest for Fårevejle Kirkeby. Området benævnt "Bjergene" omfatter størstedelen af planområdet og afgrænses i nord af Kårup Skov. Den sydlige del af planområdet udgøres af "Sanddobberne" og "Vraget" og afgrænses i syd af havet, campingplads og Vindekilde Strandvej.

Bjergene, der er betegnelse for den midterste og nordligste del af planområdet, er en del af "Vejrhøjbuken", en stærkt kuperet randmoræne. De højeste områder hæver sig mere end 120 meter over det omgivende terræn. Morænerne er dannet af materiale skubbet foran de gletsjere, der i sidste istid kom østfra. Jordbunden er meget varieret, men mange steder sandet.

Frem til slutningen af 1700-tallet hørte arealerne under Dragsholm Gods og anvendtes som overdrev. I starten af 1800-tallet blev der udstykket 25-30 husmandsparceller, som i dag ses som den spredte bebyggelse i Bjergene.

Store dele af Bjergene har således været opdyrket, men allerede i midten af sidste århundrede var jorden urentabel at drive landbrugsmæssigt. I den østlige del af det fredede område findes der forsat agerjord, som dyrkes med gødskning og pesticidanvendelse tæt op til naturarealer med værdifuld overdrevsvegetation.

Driften er dog generelt ekstensiveret i forhold til tidligere, og mange af de tidligere dyrkede marker ligger hen som vedvarende græsland med græsning eller høslæt i udvikling mod overdrev. En stor del bærer med sin frodige vegetation med Draphavre og Hundegræs præg af tidligere tiders gødningstilførsel.

Bjergene fremstår som et åbent landskab med græsningsarealer og spredte husmandssteder skjult i mindre lunde, der beskytter mod vinden fra havet.

Netop mod havet findes endnu dynamisk natur med en lav, mere eller mindre bevokset kystskrænt, der under nedbrydning giver en del af det materiale, der aflejres ved Sanddobberne. I perioder foregår intensivt lystfiskeri fra kysten, men ellers er kysten på den nordlige del af planområdet kun i ringe grad rekreativt udnyttet. Mindre arealer mellem Vindekilde Strandvej og havet anvendes til høslæt, men hovedparten ligger hen i naturlig succession.

Nogle af de stejleste områder udenfor fredningsgrænsen i nord er i dag tilplantet. Det er Lejrebjerg Skov. Mod syd findes på de vestvendte skrænter naturlig opstået skov, der er i forbindelse med Vejrhøj Skov.

Den sydlige del af fredningen udgøres af de kystnære naturområder, Sanddobberne og Vraget. På disse områder har der modsat i Bjergene ikke været nogen intensiv landbrugs-udnyttelse. Arealerne er mere eller mindre åbne naturtyper: strandenge, laguner og sandsøer samt klitter og klitheder i forskellige aldre og bevoksningsgrad. Den nordlige del af arealet ejes og plejes af Odsherred Kommune, den sydlige del af Naturstyrelsen Vestsjælland.

Bjergene rummer nogle af Sjællands vigtigste indlandsoverdrev, idet der findes arealer, som aldrig har været opdyrket og er friholdt for tilplantning. Disse meget værdifulde overdrev indgår i dag i afgræsning sammen med andre arealer. De er alle ejet af Naturstyrelsen.

Af bemærkelsesværdige planter skal fremhæves Hylde-Gøgeurt, Vellugtende Skabiose og Grå Potentil samt en meget lang række af mere almindelige, men karakteristiske arter. Der findes desuden talrige bestande af Markfirben, der er på habitatdirektivets Bilag IV, samt Rødrygget Tornskade og en rig insektfauna med bl.a. Pimpinellekøllesværmer, Okkergul pletvinge og overdrevsløber samt biller knyttet til gødning. Ganske enestående er forekomsten af 8-10 rødlistede svampe, hvoraf en art har sit hidtil eneste kendte fund her.

Der er 114,2 ha beskyttet natur (§ 3 natur), hvoraf ca. 40 ha er ejet af Naturstyrelsen og ca. 17 ha er ejet af Odsherred Kommune.



Målsætninger

Fredningen har følgende formål:

§ 1. Formål

Fredningen har til formål

- at fastholde områdets landskabelige karakter, herunder sikre højdedragenes frie beliggenhed og udsynet herfra,
- at sikre og forbedre områdets biologiske værdier, herunder åbne mulighed for en målrettet pleje af de eksisterende overdrevsarealer samt genskabe overdrev på tidligere overdrevsarealer,
- at sikre og forbedre offentlighedens mulighed for adgang til Vejrhøj og Bjergene,
- at sikre opretholdelsen af en ensartet bebyggelse, som falder naturligt ind i landskabet, og
- at sikre en gunstig bevaringsstatus for de arter og naturtyper, som områderne er udpeget for (Natura 2000).

På baggrund af fredningens formål fastsættes følgende målsætning for plejeplanen:

- Arealet med beskyttet natur, især overdrev, øges med minimum 10 % (i 2017 er der 114 ha §3-natur)*
- Naturtilstanden af de eksisterende naturområder, der er beskyttet af naturbeskyttelseslovens § 3, forbedres (data fra besigtigelse i planperioden sammenholdes med tidligere besigtigelsesdata)
- Der arbejdes løbende på at sikre højdedragenes frie beliggenhed og udsynet herfra ved at fælde uhensigtsmæssige træer og beplantninger ligesom eksisterende udsigtspunkter friholdes for vedopvækst, der blokerer for udsyn
- Eksisterende trampe/vandrestier fastholdes i god (farbar) tilstand

*Flere arealer drives allerede i dag med høslæt og vurderes at være på vej i en udvikling mod overdrev. Det vurderes på den baggrund realistisk, at forvente, at flere arealer vil blive omfattet af naturbeskyttelseslovens § 3 inden for planperioden, hvis driften fortsættes på arealerne.

Hvad vil kommunen gøre?

Kommunen vil sikre fortsat pleje af kommunens egne arealer inden for fredningen. Det gælder bl.a. de græssede arealer ved Vraget. Plejen indebærer også fortsat arbejde med bekæmpelse af Rynket Rose.

En stor del af det fredede areal er udpeget som "særligt udpegede N2000-arealer". Det betyder, at der inden for disse udpegninger er mulighed for at søge særlige projekttilskud fra Landbrugs- og Fiskeristyrelsen til eksempelvis hegning, hvis man ønsker afgræsning af et areal.

Der er en række krav forbundet med disse statslige projekttilskudsordninger som ofte er administrativt tunge, og de er ikke uden økonomisk risici for ansøger. Odsherred Kommune ved Center for Natur, Miljø og Trafik vil, i det omfang, der er ressourcer til det i plejeperioden, hjælpe de lodsejere, som måtte ønske det, med ansøgninger til projekttilskudsordninger, eks. til hegning samt være projektansvarlig for de enkelte projekter.

Center for Natur, Trafik og Miljø vil bestræbe sig på, at alle de beskyttede naturområder og de potentielle naturområder besigtiges i slutningen af den periode plejeplanen er gældende, således at det er muligt at vurdere, om målsætningerne er nået. Resultaterne af besigtigelserne vil også sikre, at den kommende plejeplan (2022-2032) baseres på et opdateret vidensgrundlag.

I det omfang, der er ressourcer inden for plejeplanperioden, vil Center for Natur, Miljø og Trafik rydde Rynket Rose på skråninger mod havet, hvor en rydning vil medføre bedre udsigtsforhold.



Det er fra grundejerforeningen Bjergenes bestyrelses side blevet foreslået, at kommunen opretter en kratrydningspulje. Der findes allerede en statslig tilskudsordning til rydning af visse tilgroede naturarealer. Tilskudsordningen er dog baseret på nogle specifikke krav til omfanget af tilgroningen, og er derfor ikke relevant for mange arealer inden for fredningen. Kommunen vil undersøge, om der kan etableres en pulje, der kan supplere den eksisterende tilskudsordning. Midlerne i en sådan pulje vil dog være afhængig af, om kommunen har de nødvendige ressourcer.

Center for Natur, Miljø og Trafik vil sørge for, at trampestierne (dog ikke på Naturstyrelsens arealer) til stadighed er farbare for gående.

Center for Natur, Miljø og Trafik vil løbende arbejde på at etablere de parkeringspladser og vendepladser, som der er udbetalt erstatning for i forbindelse med fredningen.

Center for Natur, Miljø og Trafik står altid klar til at vejlede om naturpleje og tager gerne på besigtigelse for at vejlede i forbindelse med konkrete projekter.

Hvad vil Naturstyrelsen gøre på styrelsens egne arealer?

Naturstyrelsens arealer drives alle ekstensivt. Arealerne skal holdes i vedvarende græs uden omlægning, gødskning eller sprøjtning. Der må ikke foretages jordbehandling eller isåning af græs, kløver og lignende.

Afgræsning af arealerne er essentielt; både i forhold til pleje af eksisterende værdifulde overdrev og som katalysator for de tidligere markers udvikling i retning mod overdrev.

På lokaliteter med hyldegøgeurt søges græsningstryk og -periode optimeret i forhold til hyldegøgeurtens krav, men under hensyntagen til øvrigt naturindhold på arealerne.

Som udgangspunkt vil afgræsningen foregå som græsning i vækstsæsonen med kreaturer (alternativt heste). Der åbnes op for helårsgræsning, hvor det er praktisk muligt. I takt med arealernes faldende næringsstofforsyning bliver græsningen mindre attraktiv for højtydende krævende racer af kreaturer. Det er derfor hensigtsmæssigt, at driften og indretning af foldene er praktisk for besætninger af kødkvæg. Det indebærer blandt andet, at der i visse folde må forefindes tyre. Hegn, vandingssteder, tyrefolde, fangefolde m.v. etableres og vedligeholdes, så de dels opfylder formålet og dels i videst muligt omfang ikke begrænser publikums oplevelsesmuligheder.

Afgræsningen kan foregå i kombination med slæt på udvalgte tidligere dyrkede marker.

Slæt uden græsning fortsætter på enkelte arealer af praktiske grunde - disse arealer kan evt. indgå i græsning sammen med tilstødende private arealer.

At landskabelige grunde og for at sikre økologisk sammenhæng ønskes færrest mulige hegn i forbindelse med de græssede arealer. Veje, stier samt ønske om mulighed for styring af græsningstryk og -periode m.v. taler modsat for fortsat opdeling i et antal folde.

Det er ønskeligt af hensyn til biodiversiteten, at der opnås en variation mellem græsset og ugræsset vegetation. Variationen opnås gennem ugræssede levende hegn/gamle markskel, mindre slætarealer samt en styring af græsningstryk og -periode for de enkelte folde.

De statsejede arealer kan gerne indgå i samgræsning med private arealer, hvor det af naturmæssige og praktiske grunde er hensigtsmæssigt. Dette vil også medvirke til at begrænse mængde af hegn i Bjergene.

Publikum må generelt færdes overalt på de statsejede arealer. De udlagte stier vil være en kombination af frahegnede stier og stier, hvor man færdes igennem foldene. I forbindelse med sidstnævnte etableres låger/stenter til at fremme passagen af hegn.

Det er erfaringen, at der selv med vedvarende afgræsning vil ske en langsom tilgroning med græsningstilpassede arter som slåen, tjørn, roser m.v. Denne tilgroning modvirkes gennem opfølgende pleje i form af kratrydning med manuelle og maskinelle metoder. Hvis kratrydningen sker jævnlige, kan man forhindre, at behovet for større gennemgribende rydninger opstår.

Invasive plantearter som ex. rynket rose og japansk/kæmpe pileurt bekæmpes efter bedst mulige metode.

Hvordan kan jeg som lodsejer udføre naturpleje på mine arealer?

Som tidligere nævnt er udgangspunktet for denne plejeplan, at målsætningerne skal nås gennem frivillige indsatser. Bjergenes grundejerforening og kommunen er enige om, at de bedste resultater nås, hvis der kan skabes fælles forståelse for de værdier, som plejeplanen sigter mod at bevare, og derigennem øge lodsejernes interesse i at foretage naturpleje.

Grundejerforeningen og kommunen er også enige om, at fordi plejeplanen er baseret på at lodsejerne frivilligt vil arbejde for at nå målsætningerne, er det nødvendigt at gøre plejeplanen gældende for en periode på blot 5 år. Derved har lodsejerne fem år til at igangsætte indsatser, og vise, at der er velvillighed til at arbejde for at sikre målsætningerne. Efter de 5 år bliver indsatserne evalueret.

Plejeplanen for den efterfølgende periode (2022-2032) vil blive baseret på de resultater, der opnås i den første plejeplanperiode, og der er enighed om, at såfremt der ikke opnås væsentlige resultater i første plejeplanperiode, må kommunen indtage en større rolle i naturplejen fremadrettet. Dette vil altid foregå i tæt dialog med lodsejerne.

Det er vigtigt at understrege, at denne plejeplan ikke er baseret på de miljøtilsagn, som den enkelte lodsejer måtte have på sine arealer. Det er derfor altid den enkelte lodsejers ansvar at sikre, at de indsatser, der igangsættes, er i overensstemmelse med miljøtilsagnet. Kommunen er ikke vidende om indholdet af de miljøtilsagn, som staten giver tilskud til, og nogle plejemetoder kan være i strid med miljøtilsagn.

Det er også vigtigt at understrege, at nogle former for naturpleje kan kræve dispensation fra bl.a. naturbeskyttelseslovens § 3. Du opfordres som lodsejer derfor til altid at kontakte kommunen når du har en idé til et konkret projekt.

I de følgende afsnit er der angivet nogle af de plejemetoder, som den enkelte lodsejer kan anvende for at medvirke til at målsætningerne nås. I hver boks er der enkelte plejetiltag og opmærksomhedspunkter angivet på punktform for overskuelighedens skyld. I teksten er disse punkter uddybet.

Høslæt

I boksen er en oversigt over nogle af de anbefalinger man kan følge, hvis man vil udføre naturpleje ved høslæt.

Hvordan kan jeg bl.a. foretage naturpleje med høslæt?

- *Slå kun omkring halvdelen af arealet første år, og anden halvdel året efter og slå samtidig på kryds og tværs af arealet (vær opmærksom på om det kan lade sig gøre i forhold til dit miljøtilsagn)*
- *Hvis arealet allerede er natur, eller er på vej i en tilstand mod overdrev eller anden natur (spørg kommunen) så lad det afklippede materiale ligge til tørring, så blomsterne kan nå at smide frø, inden materialet opsamles*
- *Hvis et miljøtilsagn på arealet kræver, at hele arealet skal være slået inden eks. 15/9, så slå en del af arealet eks. i slutningen af juni og vent med resten af arealet til slut august eller start september*
- *Aftal med ejerne af omkringliggende høslætarealer, at I slår arealerne på forskellige tidspunkter*
- *Tag nogle dele af arealet ud af miljøtilsagnet og slå det en gang årligt, i juni*
- *Vær opmærksom på, at ophør med høslæt kræver en forudgående anmeldelse til*

Høslæt betyder, at et areal slås/klippes og at det slåede materiale opsamles. Herved sikres det, at der fjernes næringsstoffer fra arealet. Ved traditionelt høslæt på enge og overdrev lader man det afklippede materiale ligge og tørre, inden det fjernes. Det giver planterne mulighed for at kaste frø. Efter en periode med høslæt på et areal, som heller ikke gødskes, vil det være udpint i en sådan grad, at de plantearter, der normalt vokser i den pågældende naturtype, i nogen grad igen kan klare sig i konkurrence mod arter, der klarer sig bedre på arealer med mere kvælstof og/eller fosfor. Høslæt vil også fremme græsningsfølsomme plantearter, og er særligt egnet på mindre arealer, hvor det ikke er hensigtsmæssigt at etablere græsning. Men der er som regel færre plantearter på høslætarealer og et tættere græsdække i forhold til arealer, der afgræsses.

Hvordan kan jeg foretage høslæt?

Høslæt kan med fordel tilrettelægges således, at kun omkring halvdelen af arealet slås første år, og den anden halvdel året efter. Hvis man samtidig kører på kryds og tværs af arealet sikres der variation i vegetationen, og det sikres, at blomsterplanterne når at sætte frø. Desuden vil metoden være til gavn for mange arter af insekter, som overvintrer i vegetationen. Hvis et helt areal slås samtidig hindres en masse blomsterplanter i at sætte frø, og både fødegrundlag og overvintringssteder forsvinder for insekterne og andre dyr.

Desværre er denne metode ikke altid forenelig med landbrugsstøtteordningerne til høslæt da disse som regel kræver at hele arealet skal fremstå med kort plantedække ved udgangen af august/midt september.

I Bjergene kunne en del af løsningen på ovennævnte problem være, at det i videst muligt omfang koordineres, hvornår der finder høslæt sted på de enkelte arealer. Ifølge den nuværende støtteordning (2017) "tilskud til pleje af græs- og naturarealer", må der ikke tages slæt på arealerne i perioden 1. maj - 20. juni, men der skal tages minimum 1 årligt høslæt i perioden 21. juni til 15. september. Ved at aftale med lodsejerne af andre høslætsarealer, at arealerne slås på forskellige tidspunkter vil blomsterplanterne få bedre mulighed for at sætte frø.

Du kan også vælge at slå eks. halvdelen af dit areal i slutningen af juni og resten i slutningen af august/starten af september. Hvis dit areal allerede er registreret som beskyttet natur, eller er på vej i en udvikling mod natur, så vil det være en fordel at slå arealet, men at lade materialet ligge og tørre så planterne kan nå at smide frø. Denne metode er ikke nødvendig på næringsrige arealer, hvor de karakteristiske planter (for den pågældende naturtype) ikke findes.

I nogle tilfælde kan det måske resultere i flere blomstrende planter, til gavn for insekterne, hvis et areal slås i 20-40 cms højde i stedet for tæt på jorden.

Hvis det er hensigten at fjerne næringsstoffer fra et høslætareal for at forbedre vilkårene for de plantearter, som normalt hører hjemme i naturtypen (i Bjergene er det oftest overdrev), vil det være mest optimalt at foretage slættet i juli. På øvrige arealer vil det være en fordel at vente til efter afblomstringen.

Ønsker man som lodsejer at gøre noget særligt for insekterne vil det være en fordel at lade en del af et areal udgå af aftalen om miljøtilsagn. Derved vil det være muligt at efterlade nogle pletter med vegetation, der kan få lov at stå vinteren over uden at de er slået. Det vil betyde bedre overvintringsmuligheder for en række insekter. På disse arealer anbefales det at slå 1 gang årligt i slutningen af maj/start juni.

Ved høslæt bør det undgås at bruge slagleklipper da stænglerne knuses eller rives over hvilket kan få planterne til at tørre ud og dø væk.

Ved afpudsning (slåning uden opsamling) fjernes ikke næringsstoffer, og det anbefales derfor kun på arealer med store bestande af problemarter

Vær opmærksom på, at hvis dit areal ligger inden for et Natura 2000-område er der krav om at visse ændringer og aktiviteter skal anmeldes til kommunen. Det gælder bl.a. opdyrkning af vedvarende græsarealer og ophør med høslæt.

Græsning

Græsning er oftest en forudsætning for, at de lysåbne naturtyper kan fastholdes som lysåbne og sikre, at der fortsat er optimale vækstbetingelser for de plantearter, der er tilknyttet naturtypen. Græsningen skaber forstyrrelse af vegetation og jordbund, hvilket bl.a. fører til en ændring af konkurrenceforholdene så hurtigvoksende urter og græsser, der normalt skygger andre plantearter væk, fortrænges til en vis grad. Derved bliver vækstbetingelser for mere lyskrævende og nøjsomme arter bedre. Samtidig fører dyrenes slid på arealet til at der findes områder med bar jord, som kan fungere som spirebed for en række plantearter, som ellers ikke ville kunne trives på arealer med tæt plantedække. Dyrenes gødningsklatter giver gode levesteder for en række insekter så som Stor Møgbille og Rødbenet Møgbille. Græsning med et passende græsningstryk fører således til en høj biodiversitet på et areal.

I Natura 2000-områder er der mulighed for at opnå et særligt statsligt tilskud til græsning af naturområder. Tilskuddet udgør i 2017 kr. 2.600 pr. ha (uden grundbetaling). Læs mere om støtteordningerne i Natura 2000 på Landbrugs- og Fiskeristyrelsens hjemmeside www.lfst.dk

I boksen neden for er angivet nogle af de overvejelser, du bør gøre dig hvis du ønsker et areal afgræsset med naturpleje som formål.

Hvordan kan jeg bl.a. foretage naturpleje ved afgræsning?

- *Overvej hvilken dyreart, der er bedst egnet til dit areal*
- *Hold et lavt græsningstryk (dyr pr. ha) på eksisterende naturarealer, så der ikke er risiko for overgræsning*
- *Undlad at tilskuds fodre (på beskyttede naturarealer må der ikke fodres)*
- *Er arealet stort nok til helårsgræsning?*
- *Vil det være en fordel at hegne dit areal sammen med naboarealet? (vær opmærksom på om det kan lade sig gøre i forhold til miljøtilsagn)*
- *I Natura 2000-områder kan du søge om nedsat græsningstryk i forbindelse med dit miljøtilsagn, hvis dit areal er udpeget som "særligt udpegede N2000-arealer"*
- *Undersøg om der kan søges tilskud til hegning af arealet mm. på Miljøportalen (miljoportal.dk eller spørg kommunen)*
- *Være opmærksom på gældende regler for tilsyn med dyr mm. (bl.a. dyreværnsloven).*
- *Husk at etablering af græsning på et areal eller væsentlige ændringer i græsningstrykket kan kræve dispensation fra naturbeskyttelsesloven eller være i strid med Natura 2000-reglerne (spørg kommunen)*
- *Husk at fredningsnævnet skal godkende udformning og placering af læskure til kreaturer, heste, får og geder*
- *Der kan etableres trådhegn og net-fårehegn, men også disse skal godkendes af fredningsnævnet*

Hvilke dyr egner sig bedst?

Når græsning har naturpleje som formål er det vigtigt at være opmærksom på dyreart, dyrace, dyretryk og græsningsperioden. Kvæg, heste, får og geder har forskellige fødepræferencer og græsser på forskellige måder. De er derfor ikke alle lige velegnede til samme naturtyper. Neden for er angivet fordele og ulemper ved de forskellige dyrearter.

	Kvæg	Heste	Får	Geder
Fordele	Bruger hele arealet Skaber mosaik Æder bredt sortiment af planter Gode til at trampe fx tagrør ned Kan skabe spirebede	Tilpasset lav foderkvalitet Bevæger sig for sjov Undgår blomstrende planter Kan skabe spirebede	Kan danne tæt slidstærk plæne hvilket er en fordel på fortidsminder og diger Gode med publikum da de er små	Effektiv krattrydder Gode i stejlt terræn Gode med publikum da de er små
Ulemper	Ved ekstensiv græsning kan de normalt ikke forhindre tilgroning med vedplanter	Kan ikke så godt tåle næringsrige arealer Følsomme overfor giftige planter	Æder orkideer så skal tages af ved frøsætning Giver græsdomineret vegetation Kan ikke så godt tåle fugtige arealer	Kan ikke tåle fugtige arealer Kan resultere i græsdomineret vegetation Kan bryde ud af hegn
Ædes gerne	Foretrækker græsser og halvgræsser frem for urter og smagsneutrale urter foretrækkes	Foretrækker græsser Æder grove græsser og vedplanter fx ringbides gyvel så den går ud og blåtop ædes	Foretrækker planter med let bitter smag – derfor urter frem for græs Æder gerne løvtræer og buske	Foretrækker at æde fra hovedhøjde Æder gerne de fleste vedplanter Kan spise planter med torne
Ædes ikke	Planter der smager bitert fx ranunkler og gule kurveblomster	Vrager blomstrende planter Æder ikke glansbladet hæg	Undgår grove urter fx tidsler	Undgår bøg og ældre træer
Græsning	River og flår i vegetationen og er derfor ikke så selektive i deres plantevalg	Meget selektive i plantevalget	Udvælger den mest næringsrige del af planten Æder helst ung vegetation	Udvælger den mest næringsrige del af planten Æder helst ung vegetation
Adgang	Nogle er bange for kvæg pga. størrelsen og kør med kalve kan udgøre trussel hvis man kommer imellem dem	Heste er meget nysgerrige hvilket kan give problemer med publikum	Publikumsvenlige da de ikke er opsøgende Deres størrelse gør at de fleste ikke har noget imod dem Væddere kan dog virke truende	Publikumsvenlige da de ikke er opsøgende Deres størrelse gør at de fleste ikke har noget imod dem

Oversigt over de forskellige dyrearters egenskaber (Emilie Goret Hansen, 2016)

Græsningstryk

Det er vigtigt, at der ikke er for mange dyr på et areal. Et højt græsningstryk vil betyde, at kun få planter når at sætte frø, og at fødekilden for en række insekter mindskes betragteligt.

Det anbefalede græsningstryk hænger nøje sammen med naturtypen. I tabellen neden for er angivet de græsningstryk, der anbefales generelt.

Naturtype	Anbefalet græsningstryk (dyreenheder pr. hektar)
Strandeng	$\geq 1,0$
Mose og fersk eng	$\geq 1,0$
Hede	$< 0,5$
Sure overdrev	$\leq 0,5$
Overdrev på kalkholdigt sand	$\leq 0,5$

De græsningstryk, som er vist for de forskellige naturtyper skal sandsynligvis være endnu lavere hvis der er tale om helårsgræsning.

Normalt måler man et dyreholds størrelse i dyreenheder (DE) og i tabellen med anbefalede græsningstryk er enheden da også angivet i dyreenheder pr. hektar. I forbindelse med de statslige støtteordninger vedr. græsning bruges dog enheden *storkreaturer (SK)*. Derfor er der nedenfor angivet en omregningstabel.

Dyretype	Storkreaturer (SK)
Tyre, køer og andet kvæg over to år, heste over 6 måneder	1,0
Kvæg fra seks måneder til to år	0,6
Får og geder over et år og hjortedyr over ni måneder	0,15

Omregningstabel fra dyreenheder (DE) til storkreaturer (SK)

I tilskudsordningerne er der regler om, at græsningstrykket ikke må være lavere end 0,3 storkreaturer pr. ha (2017) Læs mere her: [Naturpleje i Natura 2000 \(2017\)](#)

Vær opmærksom på, at hvis dit areal ligger inden for et Natura 2000-område er der krav om at visse ændringer og aktiviteter anmeldes til kommunen inden du foretager ændringerne. Det drejer sig bl.a. om væsentlige ændringer i græsningsintensitet og ophør med græsning.

Tilskuds fodring

Det må ikke tilskuds fodres på arealer, der er omfattet af naturbeskyttelseslovens § 3, hvis der ikke har været tilskuds fodret før. På arealer med tilskud til græsning må der som udgangspunkt heller ikke tilskuds fodres.

Ved tilskuds fodring tilføres der næringsstoffer til arealet. Det betyder, at nogle få hurtigt voksende kvælstofelskende urter og græsser favoriseres på bekostning af de mere nøjsomme og lavt voksende urter og græsser, der naturligt hører til i naturtypen.

Helårsgræsning

Helårsgræsning med hårdføre husdyrracer er især egnet til store arealer, som er ved at gro til i krat og træer.

Arealer, der skal anvendes til helårsgræsning, skal være relativt store arealer, og gerne bestå af en mosaik af forskellige naturtyper så det sikres, at der er attraktive fødeemner året rundt. Det er afgørende, at der inden for et areal til helårsgræsning findes områder, der er højtliggende, hvor dyrene kan opholde sig. For de fleste racer er der krav om at der skal være læskur med tørt leje.

Ved helårsgræsning anbefales generelt et græsningstryk som er 1/3 af græsningstrykket ved sommergræsning.



Store hegninger

Der er flere grunde til at det kan være ønskeligt at have få store og sammenhængende folde. Det giver mulighed for helårsgræsning med et lavt græsningstryk, bedre spredning af frø og kim og et mindre pasningsarbejde for dyreholderne, når dyrene kan gå i længere tid i samme folde. Derudover giver færre folde også en landskabelig gevinst.

Hvis du ønsker at hegne dit areal sammen med et andet areal, så vær opmærksom på, at du formentlig ikke samtidig kan få et miljøtilsagn baseret på nedsat græsningstryk. Læs mere om nedsat græsningstryk i forbindelse med [Natura 2000-tilskudsordningerne \(2017\)](#).

De statsejede arealer kan i nogle tilfælde indgå i samgræsning med private arealer, hvor det af naturmæssige og praktiske grunde er hensigtsmæssigt.

Tilskudsmuligheder

Landbrugs- og Fiskeristyrelsen har forskellige tilskudsordninger til naturpleje i Natura 2000-områder. I 2017 er der blandt andet mulighed for at søge tilskud til hegning af arealer der er udpeget som "særligt udpegede N2000-arealer".

Du kan se på [Miljøportalen](#), om dit areal er udpeget som "særligt udpegede N2000-arealer".

Hvad kræver fredningsnævnet i forbindelse med græsning?

Fredningsnævnet skal godkende udformning og placering af læskure til kreaturer, heste, får og geder.

Der kan etableres trådhegn og net-fårehegn, men også disse skal godkendes af fredningsnævnet.

Hvordan kan jeg medvirke til at sikre de landskabelige hensyn?

En del af fredningens formål er fastholdelse af områdets landskabelige karakter, at sikre højdedragenes frie beliggenhed og udsynet herfra. Det er derfor vigtigt at overveje, om der er træer eller mindre beplantninger, som skærmer for udsynet til højdedragene, eller som ødelægger udsigten fra oplagte udkigssteder og som med fordel kan fældes.

Der kan også være naturarealer, hvor eksempelvis mirabel eller slåen er ved at brede sig og udkonkurrere andre arter. Ved fældning/rydning af sådanne bevoksninger vil der både opnås en landskabelige gevinst. Ofte er der også en biologisk gevinst idet de mere lyskrævende arter igen kan gro hvor vedopvæksten har taget overhånd. Meget gamle krat kan dog være særlige værdifulde naturmæssigt, f.eks. som voksested for sjældne svampe. Her kan du evt. søge råd og vejledning hos kommunen.

Afbrænding

Inden for det fredede område er terrænet visse steder stærk kuperet, og det kan være svært at få større maskiner ind på området for at hente fældede træer og buske. For nogle vil det derfor være ønskeligt at kunne afbrænde affald fra naturplejeaktiviteter på stedet. Afbrænding skal følge de til enhver tid gældende regler i kommunens affaldsregulativer og udføres efter de gældende regler for brandvænsforanstaltninger. Bemærk at der skelnes mellem haveaffald og affald fra naturplejeaktiviteter. Kommunen afgør hvordan affaldet defineres. Spørg hvis du er i tvivl.

Tilskud til rydning

I nogle tilfælde vil det være muligt at søge Landbrugs- og Fiskeristyrelsens tilskudsordning til rydning af tilgroede naturarealer. Det kræver dog, at det pågældende areal er udpeget som "Natura 2000-arealer til rydning", hvilket kan ses på [Miljøportalen](#). I 2017 er kun få arealer inden for fredningen udpeget til rydning, men Miljøstyrelsen opdaterer indimellem udpegningen, så det er en god idé at holde sig opdateret på Miljøportalen. Der er dog tale om en støtteordning, hvor et areal skal have en specifik tilgroningsgrad for at det kan blive omfattet af tilskudsordningen. Det er derfor ikke sandsynligt, at der vil være mulighed for at søge tilskud til rydning af enkeltstående træer og mindre beplantninger.

Kratrydning

Kommunen ved Center for Natur, Miljø og Trafik vil undersøge muligheden for at etablere en støtteordning til rydning af beplantninger i området, som kan supplere den statslige tilskudsordning. En evt. støtteordning vil dog være betinget af Centerets ressourcer, ligesom en støtteordning formentlig primært vil favorisere rydning af bevoksninger, hvor der både opnås en landskabelig og en naturmæssig gevinst.

Hvad kan jeg som lodsejer ellers gøre for at gavne naturen?

Det er som udgangspunkt ikke tilladt at gødske, sprøjte og tilskudsfodre i beskyttede naturområder. Gødsning og tilskudsfodring tilfører arealerne ekstra næringsstoffer, hvilket betyder, at nogle få og hurtigt voksende plantearter (eks. brændenælde og draphavre) får meget gode vækstbetingelser, på bekostning af mange andre plantearter. Hvis du gerne vil have, at et areal skal være i en udvikling mod eksempelvis overdrev, sker det formentlig kun hvis du undlader at gødske og tilskudsfodre.

Blomsterbrak

Blomsterbrak er en tilskudsordning, for dyrkede arealer, der kræver, at der foretages mekanisk jordbehandling og udsåning af en blanding af frø- og nektarproducerende plantearter mindst én gang i perioden 1. januar til 30. april. Ved denne ordning fritages man fra det krav om slåning, som er gældende for ordningen slåningsbrak. Læs mere på Landbrugs- og Fødevarestyrelsens hjemmeside www.lfst.dk.

Brug af sprøjtemidler

Det er ikke tilladt at bruge sprøjtemidler i beskyttede naturområder.

Brug af sprøjtemidler mod skadelige insekter påvirker ikke kun de insekter, som man prøver at udrydde, men har også skadelige bivirkninger for blandt andet bier. Det mindsker derfor biodiversiteten på et areal, hvis der anvendes sprøjtegifte.

Hold øje med karakteristiske overdrevsarter

I Bjergene er overdrev den mest forekommende naturtype. Overdrev er tørre og oftest næringsfattige græsarealer som typisk forekommer på kuperede arealer og på skrånninger. Vegetationen domineres af græsser og bredbladede urter.

Hvis du har et areal, som ikke er registreret som beskyttet natur, men som du tager høslæt på eller afgræsser, kan du ved at kende nogle få karakteristiske arter holde øje med om dit areal er ved at udvikle sig til overdrev. I bilag 4 er der links til nogle af de mest karakteristiske arter på overdrev.



Fortæl om dine projekter

Hvis du igangsætter et projekt vil det være en stor hjælp hvis du informerer kommunen (Center for Natur, Miljø og Trafik) om det. På den måde kan vi løbende samle informationer til brug for evaluering af plejeplanen.

Husk at der er visse ting som du *skal* anmelde til kommunen hvis dit areal ligger i et Natura 2000-område. Se mere under "[anmeldeordningen](#)".

Kommunen har ikke adgang til oplysninger om det specifikke indhold af de miljøtilsagn, der er på arealerne. Det vil derfor være en stor hjælp hvis du sender en kopi af miljøtilsagnet til kommunen, når du overvejer et projekt på dit areal og ønsker vejledning.

Bilag 1: Regler for afbrænding af haveaffald

Afbrænding af haveaffald

Det er bedst at kompostere dit haveaffald. Enten i haven eller ved at aflevere det på genbrugsstationerne eller grenpladsen. Med komposteringen bevarer vi næringsstofferne og binder CO₂. Den kommunale kompostering uskadeliggør desuden også evt. plantesygdomme og skadedyr.

Hvis du vælger at brænde haveaffaldet, er der en række regler, du skal opfylde.

- I landzoneområder må du kun brænde haveaffald af i perioden 1. december til 1. marts, dog højst 0,2 m³ (svarer til en 200 l olietønde).
- Du må brænde haveaffaldet af sankthansaften (den 23. juni)
- Du må brænde rent og tørt træ af på lejrball på særligt indrettede ballpladser, dog højst 0,2 m³

Regler for at brænde haveaffald af i landzone

Når du brænder højst 0,2 m³ haveaffald af, er der nogle afstande, du skal overholde. Bålet skal være:

- 10 meter fra alle bygninger med hårdt tag
- 30 meter fra bygninger med stråtag eller andet let antændeligt materiale
- 30 meter fra steder, hvor der anvendes eller oplagres større oplag af brandfarlige, brandnærende, eksplosive eller letantændelige stoffer
- 30 meter fra nåletræsbevoksninger, lyngklædte arealer og anden brændbar vegetation, herunder letantændelige markafgrøder.

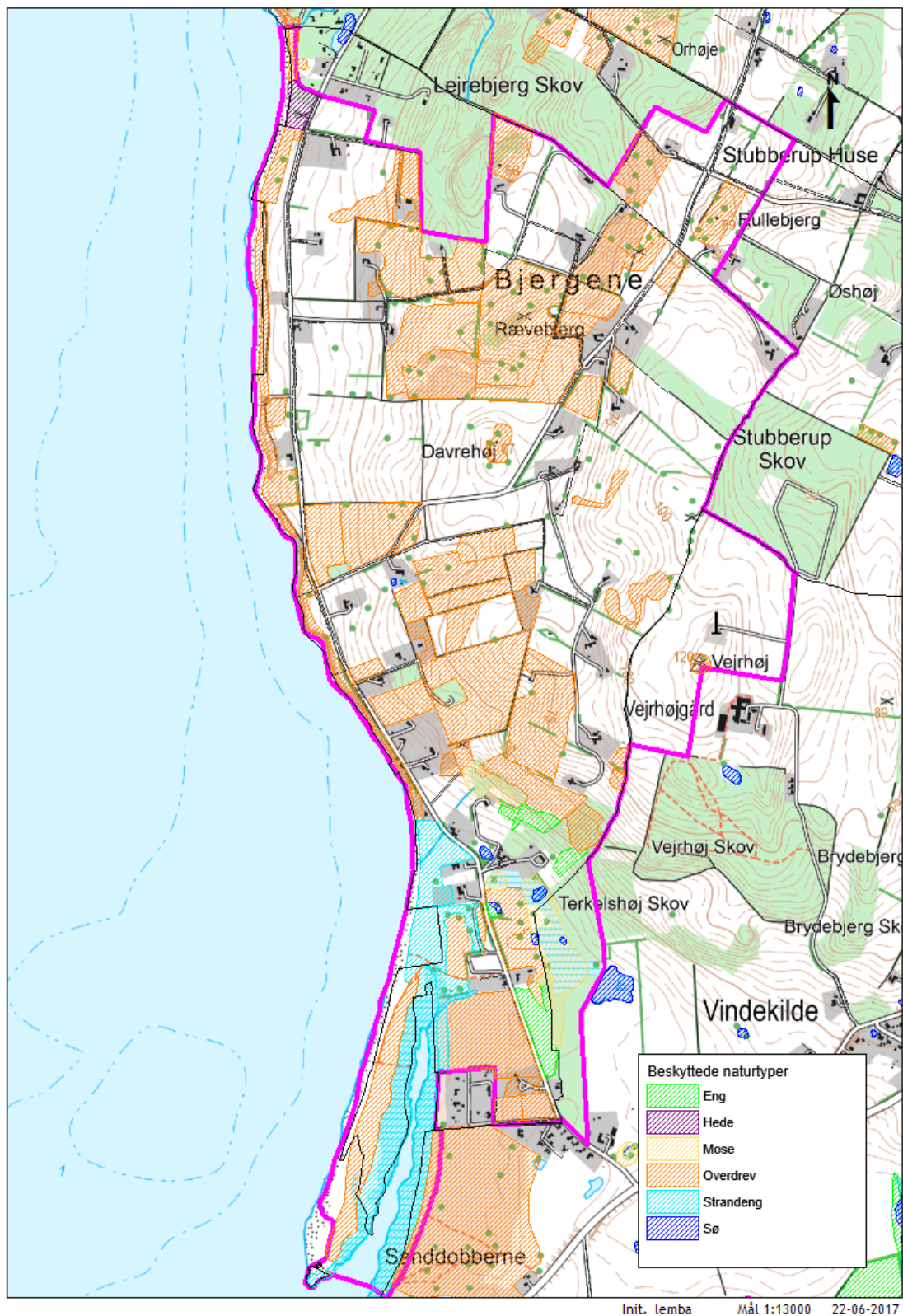
Du skal fordoble afstanden i vindens retning.

Regler for at brænde haveaffald af i byzone og sommerhusområder

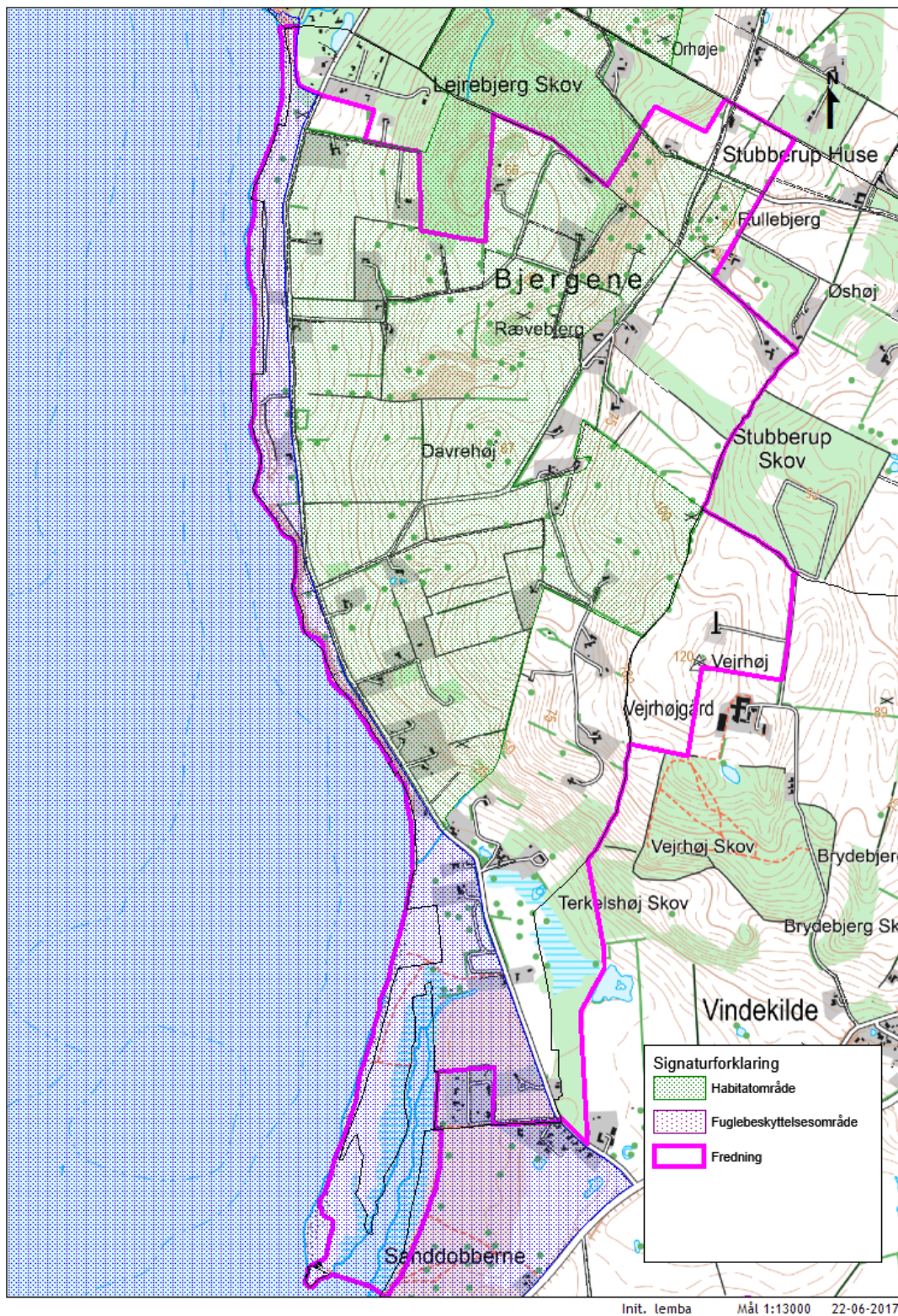
Afbrænding i sommerhusområder og i byzone er ikke tilladt.

I særlige tilfælde kan der efter affaldsbekendtgørelsen dispenseres til afbrænding af større mængder i forbindelse med naturplejeprojekter.

Bilag 2: Kort over beskyttede naturområder inden for fredningen



Bilag 3:
Kort med angivelse af Natura 2000-område inden for fredningen



Bilag 4: Oversigt over karakteristiske overdrevarsarter

[Gul Snerre](#)

[Mark-Frytle](#)

[Liden Klokke](#)

[Hvid Okseøje](#)

[Smalbladet Høgeurt](#)

[Håret Høgeurt](#)

[Gul Evighedsblomst](#)

[Kornet Stenbræk](#)

[Hulkravet Kodriver](#)

[Mark-Krageklo](#)

[Almindelig Kongepen](#)

[Vellugtende Gulaks](#)

[Enghavre](#)

[Almindelig Hvene](#)

Mere sjældne arter, som er relevante i området:

[Smalbladet Klokke](#)

[Dueskabiose](#)

Bilag 5: Links til forskellige hjemmesider om naturpleje

[Naturpleje - før du går i gang](#)

[Faktaark om naturpleje](#)

[Naturpleje som driftsgren](#)

NATUR, MILJØ OG TRAFIK | ODSHERRED KOMMUNE

Nyvej 22 | 4573 Højby

59 66 60 05

odsherred.dk | kommune@odsherred.dk

Juli 2017 | Layout: Kommunikation og Projekter