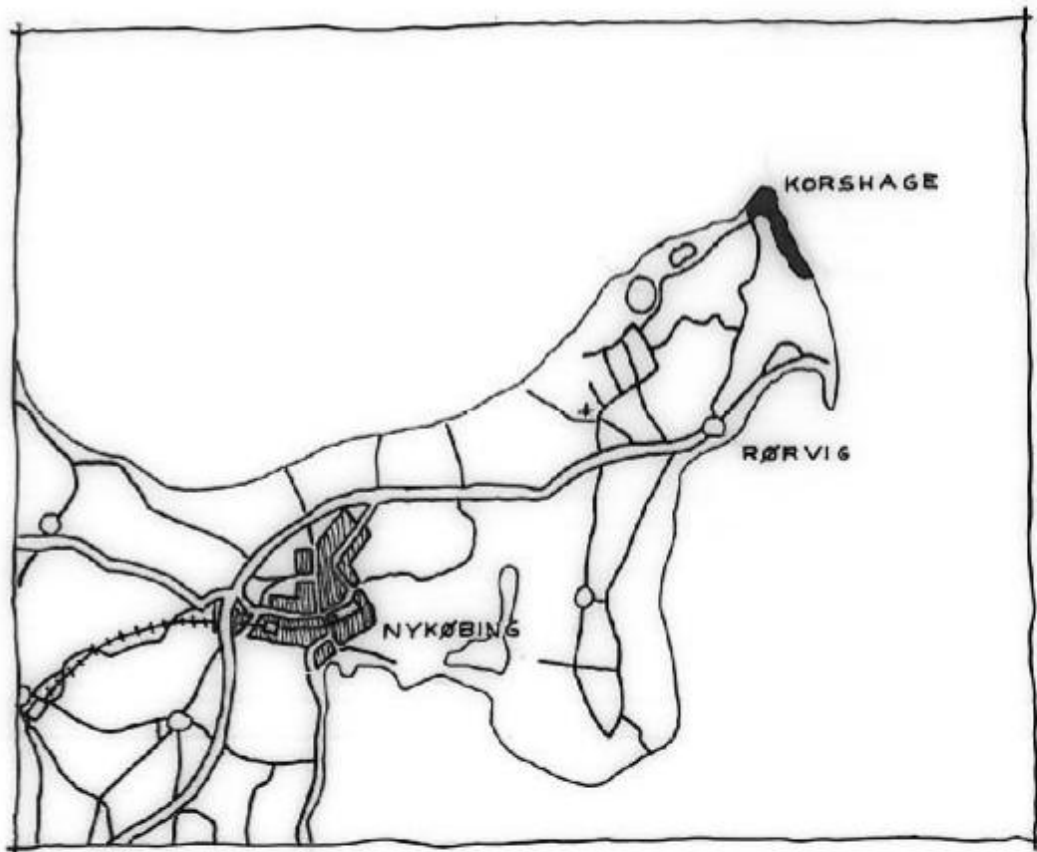


# PLEJEPLAN

for det fredede område ved

# FLYNDERSØ og KORSHAGE

TILLÆG NR.1



Udarbejdet af

Vestsjællands amtskommune, Teknisk Forvaltning

Lars Bang, 1984

**Indholdsfortegnelse.**

Introduktion .....	5
Anden etape - delområde 3 .....	7
Plejemålsætning .....	7
Arealbenyttelse .....	8
Vegetationstilstand .....	8
Plejeforskrifter - generelt .....	11
Førstegangspenje .....	13
Efterpenje .....	14
Hegning .....	15
Forelæggelse for fredningsnævnet ...	17
Handlingsplan .....	18

**Bilag**

- a: Fotoregistrering
- 1-2: Kortbilag

## Introduktion.

I 1982 udarbejdede Vestsjællands amtskommune en plejeplan for de fredede arealer ved Flyndersø og Korshage i Nykøbing-Rørvig kommune. På grund af områdets betydelige udstrækning (ca. 78 ha) udføres plejearbejderne i etaper, for hvilke der i takt med de ressourcer, der er til rådighed, udarbejdes detaljerede plejeforskrifter såvel for de første radikale indgreb som for den efterfølgende vedligeholdelse.

Planens første etape omfatter arealerne mellem Flyndersø og parkeringspladsen ved Korshagevej, benævnt delområde 1, samt plantagearealerne indenfor sommerhusområdet, benævnt delområde 2, se 1982-planen.

Udførelsen af de første plejeindgreb i delområde 1 er påbegyndt i vinteren 1982/83 og forventes afsluttet i løbet af vinteren 1984/85. Plejen i delområde 2 sker som et led i amtskommunens øvrige skovdrift, jfr. nedenstående oplysning om ejerforhold.

Med hensyn til fredningsbestemmelser m.v. for området henvises til 1982-planen.

## Anden etape.

Plejeplanens anden etape omfatter den del af matr.nr. 18 g Rørvig by, Rørvig, som strækker sig fra parkeringspladsen ved Korshagevej til Korshage og videre mod syd langs Isefjorden. Dette område, der dækker ca. 26,3 ha, betegnes som delområde 3, se bilag 1.

Matr.nr. 18 g, som tidligere tilhørte Nykøbing-Rørvig kommune, er sammen med matr.nr. 18 be smst. overtaget af Vestsjællands amtskommune.

## Delområde 3.

### Plejemålsætning.

Som anført i 1982-planen er formålet med plejen af det fredede område så vidt muligt at genskabe en bevoksningstilstand svarende til den, der ønskedes bevaret ved fredningen. Det vil for arealerne i delområde 3 sige, at klithedevegetationen med spredte enebærbuske og enkelte træer - fortrinsvis eg, samt det særprægede tornbladkrat syd for Korshage må søges bevaret.

Da store dele af arealerne langs Isefjorden er under kraftig tilgroning med løvtræer og gyvel, som truer med at udkonkurrere såvel lyngvegetationen som de spredt forekommende enebærbuske, vil plejen hovedsagelig komme til at bestå i fjernelse af den uønskede opvækst.

Samtidig gøres forsøg på at gennemføre en gradvis foryngelse af lyngen, der for området som helhed er på vej ind i senilitetsstadiet. Forsøgene kan imidlertid støde på vanskeligheder - især på steder, hvor græsserne har vundet indpas, idet der er risiko for, at græsdominansen accelereres yderligere (følgevirkning kendt fra andre lokaliteter).

## Arealbenyttelse.

Området er i henhold til fredningskendelsen offentligt tilgængeligt til fods. Det gennemskæres af adskillige stier såvel mellem det tilgrænsende sommerhusområde og Isefjorden som parallelt med kystlinien. Stierne er dannet ved nedtrampning og fremtræder som afslidte, flere steder vegetationsløse passager gennem lyngen. På grund af den tiltagende tilgroning med træer og buske er stierne dog stedvis vanskeligt passable.

## Vegetationstilstand.

Jfr. bilag 1:

### litra a:

Lyng/revlinghede med græsdominans, hovedsagelig fåresvingel og sandstar. Spredt opvækst af ene, vindformede pilebuske, røn og vild rose.

### litra b:

Græshede med spredt forekomst af lyng i tuer domineret af blåget bunke og marehalm.

### litra c:

Fugtig lavning med pilekrat. Bundvegetationen domineres af revling, alm. hvene, søkogleaks og kattehale.

### litra d:

Tornbladkrat med indblanding af vild rose, gyvel, røn og brombær. I den østlige del af litraen findes et mindre egekrat. De største af egene er topskåret. I litraen forekommer enkelte større ener.

### litra e:

Lynghede med sparsom opvækst af gyvel, tornblad og ene. I den østlige del af litraen findes et areal domineret af sandskæg og sandstar.

litra f:

Græshede med spredt forekomst af lyng i tuer. Arealet er under tilgroning med gyvel og vild rose, i mindre omfang tillige med birk, røn, fyr og brombær. Spredt i litraen forekommer ener og tornblad.

litra g:

Klit med sammenhængende græsvækst, hovedsagelig fåresvingel, sandstar og marehalm. Enkelte steder forekommer grupper af rugosaroser.

litra h:

Græshede med kraftig opvækst af gyvel og løvtræ - fortrinsvis birk, røn, pil og eg. Bundvegetationen domineres af revling, sandskæg, bølget bunke og alm. hvene.

litra i:

Langesø, nu fugtig lavning med kraftig opvækst af birk, pil og gyvel. Bundvegetationen domineres af tagrør.

litra k:

Græshede med spredt opvækst af ene. Bundvegetationen domineres af sandskæg og sandstar.

litra l:

Lynghede med lav- og revlingdominerede partier. Tæt opvækst af birk i en bræmme langs vejen. Iøvrigt spredt opvækst af gyvel, birk, skovfyr og eg.

litra m:

Ældre bevoksning af skovfyr.

litra n:

Lynghede med græsdominans, hovedsagelig bølget bunke og alm. hvene. Der har tidligere været tæt opvækst af birk, som er skåret ned og antagelig stødfladebehandlet, idet genvækst ikke forekommer. Langs litraens sydgrænse står en smal bræmme af birk langs et lavt parti domineret af tagrør.

litra o:

Lynghede med tæt opvækst af birk, fyr, røn, eg og gyvel. I liltræen forekommer enkelte ener og vild rose - centralt tillige tornblad. En stor del af gyvelen er gået ud. Langs klitten partier med rugosaroser.

## Plejeforskrifter.

### Generelt.

Da hedevegetationen som nævnt flere steder i området er truet af den omfattende tilgroning - navnlig med gyvel og løvtræ, og da lyngen endvidere overalt har nået senilitetsstadiet, hvor den ikke forynger sig naturligt og derfor i stigende grad udkonkurreres af revling og græs, er følgende hovedindgreb nødvendige:

#### Førstegangspleje:

- 1) Restaurerende indgreb bestående i fjernelse af uønsket opvækst af træer og buske.
- 2) Foryngelse af lyngen ved slåning og let harvning.

#### Efterpleje:

- 3) Vedligeholdende pleje i form af græsning, hvis det er muligt.
- 4) Supplerende rydning af ny, uønsket opvækst af træer og buske efter behov.

Behovet for udtynding og rydning af træ- og buskvegetationen er størst i den sydlige del af området, hvor der ikke længere findes åbne lyngflader, samt på størstedelen af arealerne umiddelbart bag klitrækken langs Isefjorden. Flere steder er der forgæves gjort forsøg på at åbne udsigtskiler. Endvidere er store dele af den ældre gyvelbevoksning gået ud.

Da målet er at genskabe områdets karakter af klithede, skal al opvækst af træer og buske på de tættest tilgroede arealer i princippet ryddes. Dog skal ene og tornblad bevares overalt i området, ligesom enkelte ege og roser kan bibeholdes. Endvidere bevares den sammenhængende fyrrebevoksning ved grænsen til sommerhusområdet samt den sparsomme opvækst af vedplanter på de åbne lyng- og græsflader.

Når den uønskede opvækst af træer og buske er fjernet, indledes forsøg med foryngelse af lyngen på et begrænset areal i den sydlige del af området. Foryngelsen foretages ved slåning af



lyngen efterfulgt af en let harvning. Hvis forholdene tillader det kan der visse steder eventuelt gøres forsøg med afsvidning af lyngtoppen efter nærmere aftale - herunder med de lokale brandmyndigheder.

I den periode, der går, fra lyngforyngelsen er indledt og til en vedligeholdende afgræsning kan påbegyndes, må ny, uønsket opvækst af træer og buske holdes nede manuelt. Stødfladebehandling vil derfor blive nødvendig i et vist omfang.

Hvis forsøget giver det tilsigtede resultat, forynges lyngen på tilsvarende måde på de sammenhængende lyngflader i resten af området. Af hensyn til publikum udstrækkes foryngelsen over en årrække, idet afslåning af lyngen foretages på et begrænset areal pr. år.

Alle dele af træer og buske, der ikke kan opskæres til brænde, samt afslået lyng skal fjernes fra arealerne og hugges til flis, der bortkøres. Eventuelt kan afbrænding ske visse steder.

Rydning af uønsket opvækst skal ske i tiden 1. august - 1.april. Foryngelse af lyngen skal ske sidst i perioden.

Den fremtidige græsningspleje skal bygge på anvendelsen af får, dels fordi lyng er dårligt egnet som fødeemne for kreaturer, dels fordi der ved fåregræsning er mindre risiko for optrædning af lyngtørven end ved anvendelse af tungere dyr. For at undgå slidskader må det forudses, at græsning i givet fald må finde sted i perioder af kortere varighed indenfor hvert enkelt græsningsareal.

Den vedligeholdende græsningspleje forudsætter, at der er fåreavlere, som er interesserede i at udnytte de græsningsmuligheder, der kan tilbydes. Udbudet af får ved græsningsaftaler med tredjemand vil således være afgørende for, hvor store dele af arealet, der kan inddrages under græsning, idet der samtidig må tages hensyn til opnåelse af et rimeligt græsningstryk.

Hvis græsningsaftaler ikke eller kun i begrænset omfang kan

indgås, må de mest presserende opgaver løses ved manuel og/eller maskinel efterpleje. I så fald vil rydning af ny, uønsket opvækst antagelig være nødvendig hvert år i de første år, men vil derefter antagelig kunne begrænses til rydning hvert andet eller hvert tredje år.

## Førstegangspleje i de enkelte litra.

Jfr. bilag 1:

### litra a:

Foreløbig foretages ingen pleje. På længere sigt vil det dog være nødvendigt at forynge lyngen, hvis denne skal kunne bevares.

### litra b:

Pleje principielt unødvendig. På grund af den kraftige græsdominans vil det næppe være muligt at fremme den sparsomme lyngvegetation.

### litra c:

Foreløbig foretages ingen pleje. På længere sigt overvejes en udtynding af pilekrattet.

### litra d:

Tornbladkrattet befries for løvtræer, gyvel, vild rose og brombær. Eventuelt kan enkelte, fritstående egetræer bevares, hvis det kan ske uden skade for den blivende bevoksning af tornblad og ene.

### litra e:

Al opvækst af gyvel fjernes. Tornblad og ener bevares. På længere sigt må lyngen søges forynget.

### litra f:

Al opvækst af løvtræ, fyr og brombær fjernes. Tornblad, ene og eventuelt enkelte, fritstående roser bevares.

litra g:

Der foretages ingen pleje.

litra h:

Al opvækst af løvtræ og gyvel fjernes. Eventuelt bevares enkelte, fritstående ege.

litra i:

Løvtræ- og gyvelopvæksten tyndes kraftigt og tagrørsvegetationen slås. Målet er at ændre den massive tilgroning til en spredt bevoksning af enkelttræer eller trægrupper.

litra k:

Der foretages ingen pleje.

litra l:

Al opvækst af birk, fyr og gyvel fjernes. Egene bevares indtil videre.

litra m:

Der foretages ingen pleje.

litra n:

Opvæksten af birk fjernes, og lyngen søges forynget.

litra o:

Al opvækst af birk, fyr, røn og gyvel fjernes. Tornblad og ener samt eventuelt enkelte fritstående roser og ege bevares. Endvidere søges lyngen forynget.

## Efterpleje.

På længere sigt søges en væsentlig del af efterplejen gennemført ved fåregræsning, primært på arealerne langs Isefjorden. Da arealerne er forland til sommerhusområdet, må der ved hegningen tages rimelige hensyn til passagemulighederne.

På arealerne, hvor lyngen efter førstegangsendgrebet søges vedligeholdt ved græsning, må ny, uønsket opvækst af træer og buske fjernes manuelt een gang årligt, indtil græsning kan iværksættes.

Som supplement til græsningen samt på arealer, der ikke græsses, foretages rydning af ny opvækst efter behov.

Hvis udbudet af får gør det nødvendigt helt eller delvist at begrænse afgræsningen til de mest tilgroningstruede arealer, eller hvis man af andre grunde vælger at undlade afgræsning af arealer, hvor tilgroningsproblemerne er små - herunder navnlig de sammenhængende lyngflader langs sommerhusområdet, må den nødvendige lyngforyngelse ske mekanisk med 8-10 års mellemrum.

Alt afhugget materiale skal efter hver rydning fjernes fra arealerne og bortkøres, evt. hugges til flis.

## Hegning.

Som vist i bilag 2 er det hensigten foreløbig kun at sætte de mest tilgroede arealer under græsning - dog således at der af hensyn til en rimelig linieføring for de nødvendige hegn foretages visse arronderinger.

De arealer, der således først og fremmest påregnes afgræsset, deles i to, muligvis tre folde afhængig af behovet for foldskifte, praktisk gennemførlige vandingsmuligheder m.v.

Opsætningen af hegn foretages i takt med førstegangsendgrebene, således at hegning først finder sted, når afgræsning af de respektive arealer er umiddelbart forestående. Det kan derfor blive nødvendigt at trække midlertidige hegn efterhånden som arbejdet med førstegangsendgrebet skrider frem.

Ved hegningerne overskæres en del af stierne gennem området.

For at lette passagen og samtidig nedsætte risikoen for publikumsbetingede beskadigelser af hegnene, sættes stenter ud for de tilsyneladende mest benyttede stier.

For yderligere at lette passagen til kysten deles foldene med dobbelthejn langs stien i forlængelse af Korshage Fjordvej. - Ved en eventuel senere inddragelse af lyngarealerne under græsning vil en tilsvarende passage blive etableret ca. 400 m længere mod nord.

Hvor stierne passerer den fugtige lavning i litra i, udlægges flis fra kratrydningen som stibelægning.

Hegnene udføres som 4- eller 5-trådet Podahegn, da denne hegns-type i landskabelig henseende må foretrakkes for traditionelle fårehegn og samtidig kræver mindre vedligeholdelse. Strømforsyning påregnes etableret fra områdets almindelige elforsyning.

Ved vejen langs sommerhusområdet etableres i hver af de to folde en fangefold med aflåseligt led.

I begge folde etableres vandingsanlæg (vippeventil), hvis tilslutning kan ske til områdets almindelige vandforsyning. I modsat fald må spørgsmålet om anden form for vandforsyning indgå i kommende græsningsaftaler.

På længere sigt kan der som nævnt blive tale om at inddrage større arealer under græsning. I så fald vil opdelingen i folde blive ændret og overflødige hegn fjernet. Samtidig vil passage-mulighederne blive tilgodeset efter tilsvarende retningslinier som nævnt ovenfor.

## Forelæggelse for fredningsnævnet.

Fredningsnævnet har tidligere godkendt rammeplanen fra 1982 såvel i dens tilsigtede mål som med hensyn til midler og metoder for gennemførelse af de opstillede mål og har samtidig godkendt, at planen iværksættes i etaper som forudsat.

Da der imidlertid først nu er udarbejdet detaljerede plejeforskrifter for delområde 3 - herunder navnlig den vedligeholdende græsningspleje, må planen forelægges fredningsnævnet med henblik på dispensation i henhold til naturfredningslovens § 34, inden opsætning af hegn finder sted.

## Handlingsplan.

I lighed med plejen i delområde 1 påregnes plejen i delområde 3 udført af Nykøbing-Rørvig kommune som beskæftigelsesprojekt i snævert samarbejde med amtskommunens fredningsafdeling. Den daglige arbejdsledelse varetages af kommunegartneren.

Rydning af opvækst på arealerne foretages kun i perioden 1. august - 1. april.

Arbejdet med førstegangsplejen forventes påbegyndt i vinteren 1984/85 og agtes videreført, indtil den ønskede tilstand er opnået.

Plejeforskrifterne for de enkelte litra udføres i følgende rækkefølge:

1. Arealerne i den sydligste fold, d.v.s. litra o og den sydlige del af litra i (s. 14 ).
2. Arealerne i den anden fold, idet arbejdet påbegyndes sydfra (s. 13-14).
3. Litra c, d og e (s. 13 ). Samtidig indledes en etapevis lyngforyngelse i litra e og først derefter i litra a.
4. Fårehegn opsættes, efterhånden som de respektive arealer kan sættes under græsning (s. 15 ).

Planen revideres efter behov. Bl.a. vil spørgsmålet om eventuel udvidelse af græsningsarealerne blive taget op efterhånden som det bliver aktuelt.

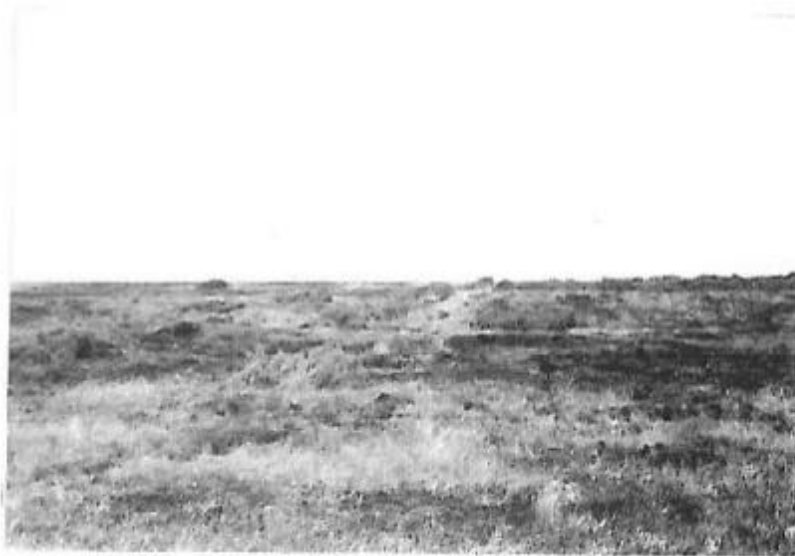






1. Udsigt over  
den grå klit  
fra stien gen-  
nem områ-  
dets  
nordlige del.

2. Græsheden  
syd for stien  
gennem områ-  
dets nordlige  
del.



3. Lyngarealet  
i litra e. I  
baggrunden ses  
tornbladkrattet  
i litra d.



4. Eksempel på lyngareal med sparsom opvækst af ene. I forgrunden et græsdomineret parti.

5. Det af litra h med kraftig opvækst af gyvel og løvtræ. Stien på langs af området er her græsbundet.



6. Overgangszonen mellem litra k og litra l. Løvtræopvæksten skjuler helt udsigten over området.



7. Græshede i  
litra k. I bag-  
grunden lyng-  
arealet langs  
sommerhusområdet.

8. Den nordlige  
del af litra  
o med tæt  
opvækst af gy-  
vel og løvtræ.  
Stien gennem  
området er her  
flere steder  
vegetationsløs.



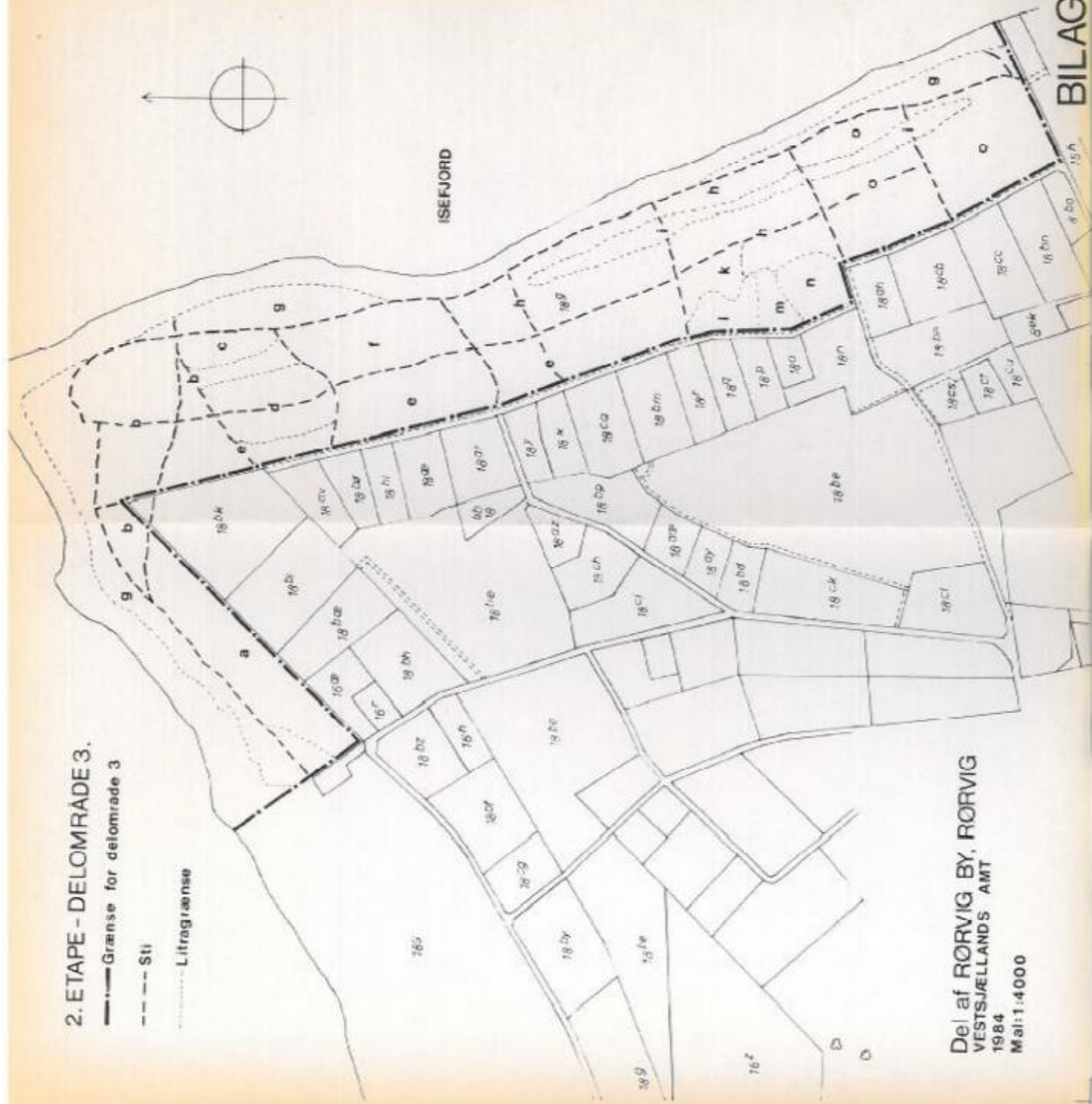
9. Tæt løvtræop-  
vækst langs  
Korshage Fjordvej.

2. ETAPE - DELOMRADE 3.

- Grænse for delområde 3
- - - Sti
- ..... Litragrænse



ISEFJORD



Del af RORVIG BY, RORVIG  
 VESTSJÆLLANDS AMT  
 1984  
 Mal: 1:4000

2. ETAPE - DELOMRÅDE 3.

Grænse for delområde 3

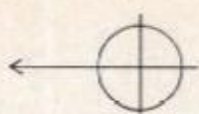
Sti

Litragænse

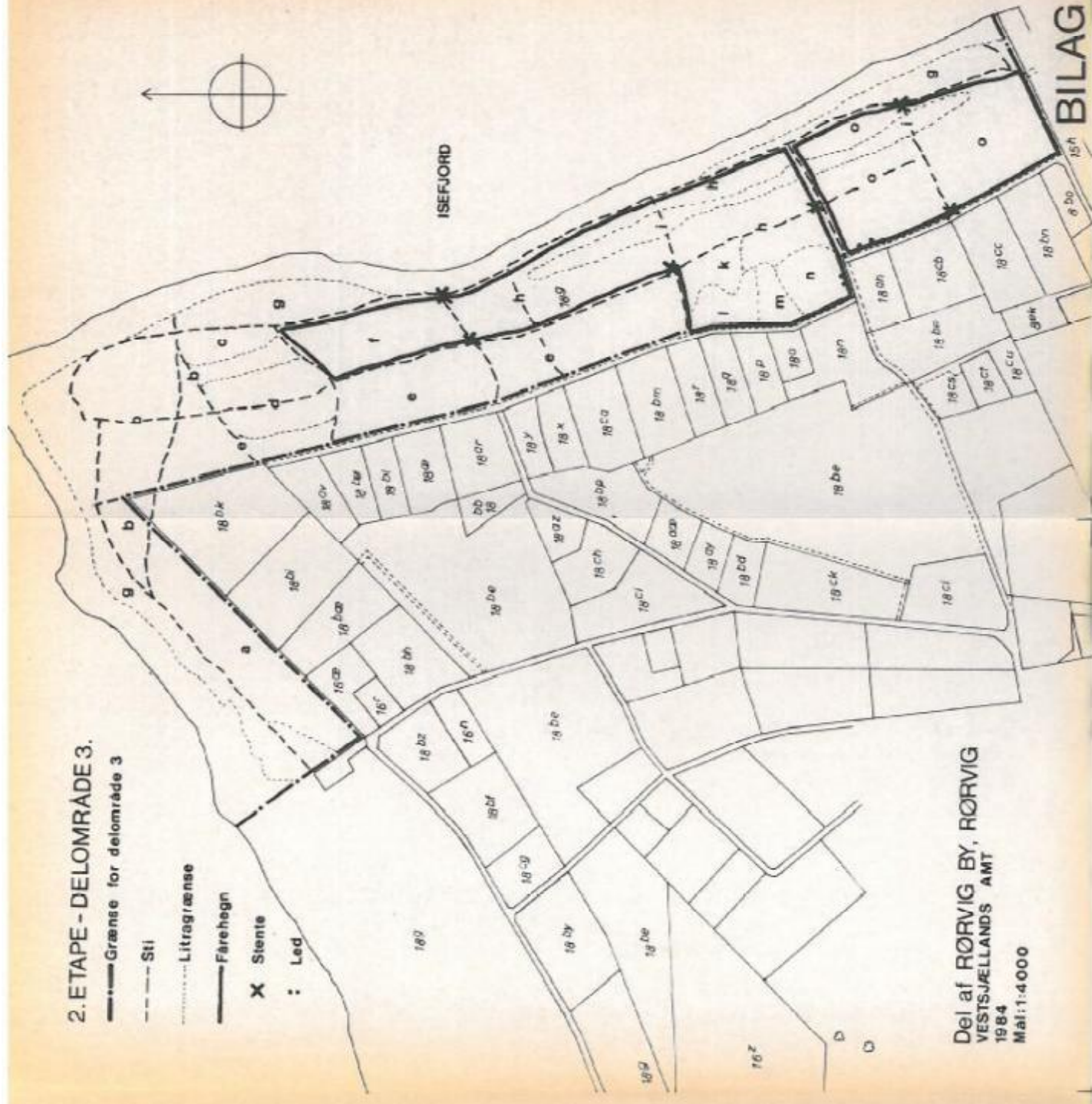
Færehegn

X Sten

: Led



ISEFJORD



Del af RØRVIG BY, RØRVIG  
VESTSJÆLLANDS AMT  
1984  
Maf: 1:4000