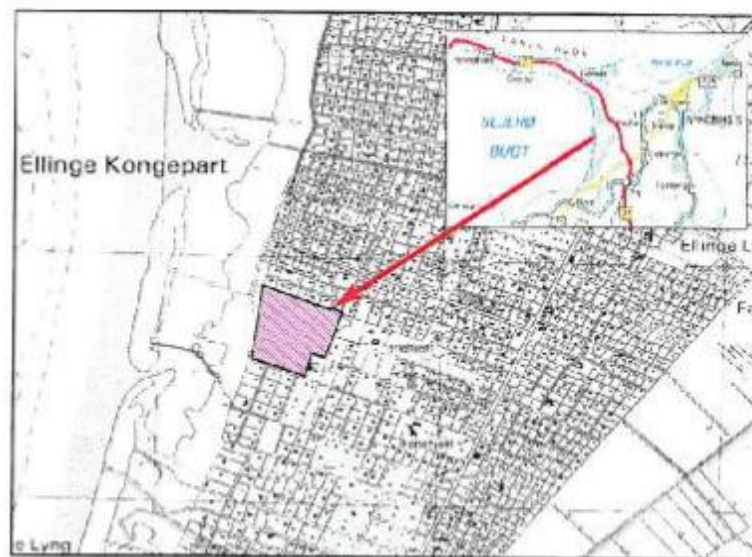


Plejeplan for

Fredede arealer ved Ellinge Lyng

Plejeplan nr. 96



Februar 1999.

Plejeplan for

Fredede arealer ved Ellinge Lyng

Plejeplan nr. 96

Tekst: Jan Krause Pedersen/ Erich Wederkinch

J.nr.: 8-70-52-20-343-1003-1998

Tryk: © Vandløb og Naturpleje Vestsjællands Amt, Alléen 15, 4180 Sorø, Februar 99

Forside: Udsnit af Kort- og Matrikelstyrelsens kort. Gengivet med styrelsens tilladelse (KD 86. 1043). Copyright.

Plejeplan for

Fredede arealer ved Ellinge Lyng

Plejeplan nr. 96

Introduktion

Naturklagenævnet har i afgørelse af 28. november 1997 fastsat fredningsbestemmelser for et areal ved Ellinge Lyng ud for Korevlen på 7,8 ha. Fredningens afgrænsning fremgår af bilag 1.

I kendelsens § 1 hedder det at

"Fredningen har til formål at bevare og forbedre de landskabelige, naturhistoriske og rekreative værdier, der knytter sig til området samt at sikre almenhedens adgang til området".

Videre hedder det i § 5 at

"Fredningen skal muliggøre, at der i området foretages en landskabspleje for at bevare dettes lyngkarakter. Herunder skal det være tilladt at fjerne selvsåninger, skovbevoksninger, beplantninger og levende hegn.

En sådan landskabspleje foranlediges af fredningsmyndighederne efter samråd med ejerne og uden udgift for disse.

Beføjelserne for plejemyndigheden til at pleje det fredede område fremgår af de almindeligt gældende regler, for tiden Miljøministeriets bekendtgørelse nr. 551 af 22. juni 1992".

I forhold til indholdet i denne plejeplan skal fremhæves følgende yderligere punkter i naturklagenævnets afgørelse:

- § 2.5.: *"Hegning skal ikke være tilladt, dog skal der tillades sædvanlige kreaturhegn i forbindelse med naturpleje, jf. §5.1."*
- § 3.1.: *"Arealerne må ikke opdyrkes eller beplantes".*
- § 3.6.: *"Gødskning og pesticidanvendelse må ikke finde sted".*
- § 4.1.: *"Offentligheden skal have adgang til at færdes og til at opholde sig inden for det fredede areal".*
- § 4.2.: *"Færdsel på ubefæstede stier samt på arealerne i øvrigt må kun ske til fods. Færdsel på øvrige stier må ske til fods og på cykel. Færdsel uden for veje og stier samt ophold må dog ikke finde sted inden for en afstand af 100 m fra beboelseshuse".*
- § 4.4.: *"Offentlighedens adgang må ikke hindres ved hegning".*
- § 4.5.: *"Trundholm Kommune har ret til efter nærmere aftale med ejerne og Vestsjællands Amt at anlægge en mindre parkeringsplads i det fredede område på matr. nr. 1 bq ud for matr. nr. 1 cm, med placering som vist på fredningskortet".*

Forholdet til naturbeskyttelseslovens § 3

Hele plejeområdet er registreret i Vestsjællands amts naturtypedatabase som hedelyng-hede, jf. bilag 2, under naturlokaliteten 281 i Dragsholm Kommune. Arealet er registreret som omfattet af bestemmelserne i naturbeskyttelseslovens § 3, men fredningssagen begyndte inden naturbeskyttelsesloven trådte i kraft d. 1. juli 1992. Det er derfor tvivlsomt, om beskyttelsen kunne fastholdes, såfremt fredningssagen var bortfaldet. Da arealet desuden er hede beliggende i sommerhusområde, gælder §3-beskyttelsen alene udnyttelse til landbrugsmæssige formål (Miljøministeriets bekendtgørelse nr. 572 af 25. juni 1992, §1).

Imidlertid beskytter fredningen arealet på stort set samme måde som naturbeskyttelseslovens §3, men giver desuden offentligheden adgang og amtsrådet kompetence til at udføre pleje.

Plejearealets udstrækning og ejerforhold

Plejearealet omfatter stort set hele det fredede område som vist på bilag 1 og bilag 3. Plejearealet er en del af

matr. nr. 1-bq Ellinge Lyng, Højby (2,8 ha) som ejes af

Kristeligt Studenter-Settlement
Dybbølsgade 41
1721 København K.
Kontaktperson:
Ole Sloth
Tlf.: 33 22 88 20

og en del af matr. nr. 1n (5,0 ha) som ejes af

Københavns Lærerforening
Frydendalsvej 24
1809 København V.
Kontaktperson:
Lars Fabricius
Tlf.: 33 25 44 25

Målsætning

Formålet med naturplejen er:

- At sikre området med en lysåben vegetation af hedelyng samtidig med at områdets specielle landskabelige karakter bevares.
- At begunstige livsbetingelserne for arter, som er typiske for naturtypen.
- At sikre almenhedens adgang til området

Beskrivelse af området

Lokaliteten er en ugræsset hedelyng-hede, stedvis domineret af Revling og Bølget Bunke. Heden går ud mod havet over i strandoverdrev med bl.a. Nikkende Kobjælde og Gul Evighedsblomst og yderst ude mod lagunen findes strandrørsump. På hedearealet er en del opvækst af Skovfyr/Østrigt fyr samt Birk, Gyvel og Eg. Der er registreret 9 arter af laver.

Følgende planteliste er et udpluk af hvad der er registreret på lokaliteten de seneste år. Oplysningerne stammer overvejende fra amtets naturtyperegistrering i 1995.

Floraliste - udvalgte registrerede arter.

Forkortelser:

Røddlistestatus: R= "sjælden", i= "særligt hensynskrævende", A= "særligt ansvarskrævende", X="opmærksomhedskrævende.

Atlas Flora Danicas taxonliste: A-art=sjældne arter, B-art=regionalt ualmindelige arter.

<i>Planteart</i>	<i>National rødlistestatus</i>	<i>Atlas Flora Danica</i>	<i>Regional rødlistestatus</i>	<i>Øvrige kommentarer</i>
Håret Høgeurt				
Sand-Frøstjerne		B		
Sandskæg				
Bølget Bunke				
Tidlig Dværgbunke				
Rød Svingel				
Alm. Røn				
Engelskgræs				
Engriflet Hvidtjørn				
Alm. Hundegræs				
Alm. Torskemund				
Mark-Bynke				
Revling				
Gederams				
Stilk-Eg				
Lyse-Siv				
Storblomstret Hønsertarm				
Hejrenøb				
Hedelyng				
Klokkelyng			X	
Birk				
Skov-Fyr				
Østrigt Fyr				
Gyvel				

Området er et af de få tilbageværende arealer med lyng langs Sejerø Bugt. Tidligere dominerede lyngen meget store områder, som nu er sommerhusområder med fyrre- og granplantninger. Området ligger i landskabelig sammenhæng med de ligeledes fredede strandarealer om-

kring Korevlen. Alle arealer er nu ugræssede. Arealerne er vigtige rekreative områder for hele sommerhusbebyggelsen langs kysten, badegæster og for andre som færdes i naturen.

Arbejdsbeskrivelse

Tynding og rydning af træ- og busk opvækst

Generelt om fældningen og kørsel på arealet.

Fældningen af større træer og buske skal ske så tæt ved jorden som muligt, og alt afskåret materiale skal fjernes fra arealerne. Mindre træer og buske skal så vidt muligt trækkes op med rod. Kørsel skal begrænses til det absolut minimale i specielt litraene a, b, c, d. I forbindelse med fældning og udkørsel fra litra e skal kørsel foregå indenfor litraens afgrænsning. Eventuelle dybe spor udjævnes efter kørslen.

Der refereres i det følgende til bilag 4.

Førstegangspleje

Litra a

Fjernelse af levende hegn. En ca. 35 m lang fyrretræsække i vestenden af litraen ryddes. Evt. ryddes fyrretræer i hele litraen for at give plads til naturlig opvækst af løvtræer. Træet opskæres i to meter stykker og aflægges på et sted anvist af Kristeligt Studenter-Settelement. Kvas aflægges i litra e og flises senere.

Litra b

Rydning af al nyere træ- og buskopvækst. Enkelte større fyrretræer og egetræer lades urørt. Disse afmærkes. Kvas aflægges midlertidigt i litra e og flises senere.

Litra c

Rydning af al spredt opvækst. Kvas aflægges midlertidigt i litra e og flises senere.

Litra d

Tynding af al spredt opvækst på nær egetræer og en nærmere afmærket bræmme af træer nær litra g og f. Bræmmen af træer kan senere fældes, når et løvtræshegn er etableret i litra g. Tyndingen omfatter fortrinsvis fyrre- og birketræer. Kvas aflægges i litra e og flises senere, se under litra e. Træer rives op med rod, hvor det er muligt.

Litra e

Fjernelse af levende hegn. Hele litraen (ca. 1 ha) omfatter de ældre fyrretræshegn, som ryddes totalt. Træet fældes og aflægges ved tidligere parkeringsplads for enden af Vibevej indtil salg. Kvas aflægges i striber i hele litraen. Efter tørring (august/september) flises og bortkøres al kvasen. Bortkørsel sker ad Vibevej, se bilag 3.

Litra f

Det meste af litraen er i dag græsplæne. Vegetationen fra græsplænen og til mindre sti i vestlige del lades urørt.

Litra g

Levende hegn domineret af fyrretræer, der indtil videre lades urørt, men som forsøges fornyget med selvsået løvtræ. Fornyelsen sker ved, at der efter aftale med ejer og afmærkning af træer sker udynding.



Foryngelse af lyngbevoksningen

Genskabelse af lynghede bliver vanskeligere jo ældre lyngen er. Når arealet ikke holdes åbent af græssende dyr og/eller ved jævnlig afbrænding, opbygges et lag af tørv. Lyngen forsvinder gradvist og erstattes af revling og bølget bunke samt buske og træer. Ved genopretning af en således ændret hede anvendes derfor typisk omfattende engangsindgreb.

Generelt om lyngforyngelsen ved afbrænding.

Hedeafrænding er omfattet af bekendtgørelse om brandvænsforanstaltninger ved afbrænding af halm, affald, bål, fyrværkeri mv. af 28 juli 1983. I tiden fra 1. april til 31. august må der bl.a. ikke foretages afbrænding af på roden stående lyng. Der kan ligeledes være særlige afbrændingsforbud i forbindelse med sommerhusområder.

Fordelene ved tilbagevendende og trinvis afbrænding er:

- Mulighed for en ret sikker lyngforyngelse, vegetativt såvel som fra frø, dog afhængig af lyngens alder og hedens tilstand i øvrigt.
- Mængden af lyng øges på bekostning af revling.
- Træer og busk holdes ude.
- Mulighed for mosaik af lyng i forskellig højde, alder og udviklingstrin.
- Til stadighed unge partier med frisk lyng.
- Relativt billig plejemetode.

Ulemperne er, at afbrændingen er meget vejrafhængig og derfor vanskelig at planlægge og at harekillinger og andre dyr kan gå til, især ved afbrænding om foråret.

Hvis det kan lade sig gøre, vil amtet benytte afbrænding som plejemetode. Afbrændingerne aftales med den lokale brandinspektør Ejler La Frenz, Beredskabsstationen, Hølbækvej 16B, tlf.: 59 31 76 21.

Brandinspektøren skal sammen med kørt have oplysninger om:

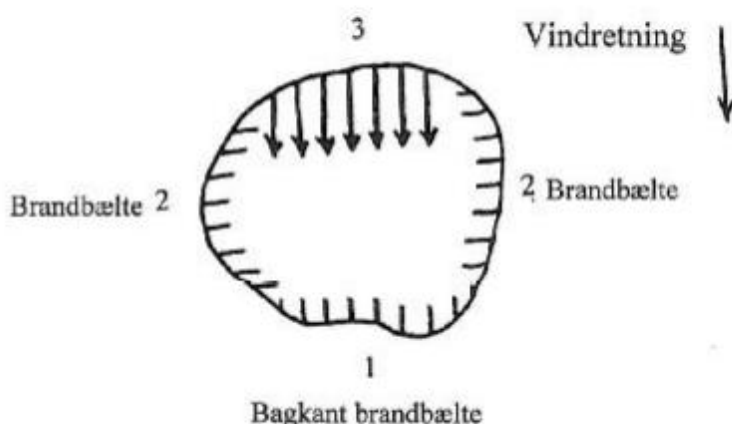
- Hvem foretager afbrænding og hvem er ansvarlig
- Hvor der brændes og hvordan omgivelserne er
- Hvad der afbrændes og hvad formålet er
- Hvornår man forestiller sig at foretage afbrænding
- Evt. brandvagt eller deltagelse

Det lokale brandvæsen kontaktes og deltager i forbindelse med afbrændingerne. Bl.a. kan der af sikkerhedsgrunde vælges at have en vandvogn tilstede ved afbrændingen. Naboer og andre interesserede informeres om planerne via lokale opslag, annoncering eller omdeling af informationsbrev.

Det er de folk, som skal foretage afbrændingen, som beslutter hvilken dag afbrændingen skal foregå, da vejrforholdene skal være optimale.

Afbrændingen forberedes i god tid ved, at der slås brandbælter omkring de enkelte parceller og omkring træer og buske, der ønskes bevaret. Brandbælterne skal være 4 m.

Når vejrforholdene er optimale (helst ikke for blæsende, 2-5 m/sek. og østenvind i det aktuelle område) startes der op med at sikre brandbælterne ved modvindsbrand. Der tændes ild med flammekaster(gasbrænder). Arbejdsgangen ved afbrændingen fremgår af figur 1. Der tændes ild langs bagkanten(1). Ilden slukkes med branddaskere. Det er vigtigt at modvindsbranden slukkes for at det øvrige arbejde kan foregå uden at blive generet af for meget røg. Derefter brændes langs de to sider(brandbælter) på tilsvarende måde(2). Det er vigtigt, at der ikke sættes ild i større områder end slukkerne kan følge med. Når brandbælterne er etableret på de tre sider, sættes der ild fra vindretningen(3) og ilden får lov at løbe og brænde ud.



Figur 1.: Illustration af arbejdsgang afbrænding.

Afbrændingen skal foregå med en hastighed der sikrer, at førnelaget pletvis brænder igennem, således at der skabes mulighed for frøspiring.

Som minimum skal den person, der tænder ilden være iført branddragt, handsker og hjelm. Slukkerne kan evt. bære en lettere brandhæmmende dragt.

Afbrændingerne skal sandsynligvis gentages med et interval på omkring 15-20 år.

Afbrændingstidspunktet kan være i februar-marts for at få en hurtig vegetationsdækning af arealet og derved mindske risikoen for sandfygning. Afbrændingen kan også foretages i oktober/ november. Herved undgås, at harekillingen og fuglerederen m.m. går tabt. Ved efterårsafbrænding opnås også bedre muligheder for at lyngen kan etablere sig f.eks. via frøspredning fra nærliggende arealer. Frøene kan vindsprede op til ca. 100 meters afstand, men dog næppe så langt på det aktuelle areal. Frøspiring er både følsom overfor udtørring i sommerhalvåret og overfor frostsvidning.



Generelt om lyngforyngelsen ved slåning.

Slåning af lyng i græsdomineret hede (bølget bunke eller blåtop) giver normalt ikke større gendannelse af lyngen, idet slåningen ikke ændrer jordens indhold af næringsstoffer og dermed ikke generelt ændrer lyngens evne til at udkonkurrere græsserne. Slåning anvendes især til at forny hedelyng vegetativt. Hvis slåning anvendes for at reetablere lynghede ved frøsprung er det vigtigt at fjerne det afslåede materiale for at sikre tilstrækkeligt med lys og fugtighed til spiringen.

Lyngens evne til vegetativ foryngelse er størst, mens lyngen er ung (pioner- og opbygningsfasen) indtil ca. 15 års-alderen og svækkes gennem modenhedsfasen og mistes senere helt. Afskæring med en glat snitflade giver en bedre foryngelse end en slåning, der resulterer i en forrevert stængel. Det gælder især i ældre lyng med tykke, forveddede stængler.

Slåningen bør finde sted i vinterhalvåret (oktober-marts) i en periode hvor jorden ikke er opblødt. Det bedste tidspunkt er i februar-marts, idet efterårsslåning kan give frostskafer, hvis der er lange perioder med harfrost.

Slåningshøjden skal være så lav som muligt. Spiringen er bedst, når slåningen udføres i små pletter, hvor der kan ske spredning af frø fra omgivende arealer, og hvor omgivende plantevækst skærmer mod udtørring. Slåning i lav højde giver tættere, forgrenede lyngplanter, men også en langsommere genvækst.

Der anvendes kniv- eller skiveklipper (skiveaggregater på vandret liggende bjælke - ikke tromlerotoraggregater).

Den afslåede lyngtop kan f.eks. fjernes ved afrivning med hesterive, hvorved der også rødes op i jorden til fordel for lyngspiringen.

Slåningen i de enkelte felter skal sandsynligvis gentages med et interval på 10-15 år.



Generelt om nyetablering af hedelyng.

Hedelyng arealer kan nyetableres ved udsåning eller ved at fremme spiringsbetingelserne for en evt. frøpulje i jorden. Hedelyngfrø kan bevare spireevnen efter mindst 20 års intensiv landbrugsdrift eller 80 års skovbevoksning. Hvor der er gode spiringsbetingelser dvs. meget lys, høj jord- og luftfugtighed og en sur jordbund med pH på omkring 4 er udsåning ikke nødvendig.

Hvis der skal udsås lyngfrø er det vigtigt med et godt såbed, der er frit for konkurrerende plantearter. Dette kræver en omhyggelig forudgående renholdelse som ikke er mulig i dette tilfælde.

Frø kan høstes fra naboarealer i oktober-november, når lyngen er afblomstret, men før frøene drysser fra planterne i større mængde. Sås direkte skal anvendes ca. 1 g frø pr. m² svarende til ca. 30.000 frø. Ophæver man frøenes spirevile ved at opbevare dem mørkt og fugtigt i mindst en måned, kan man nøjes med ca. halvt så mange frø. Frøproduktionen pr. m² kan variere fra nogle tusinde til ca. 200.000 afhængig af planternes karakter og alder.

Ovennævnte metoder forsøges anvendt i de forskellige litra som beskrevet nedenfor. Der refereres til bilag 6.

Litra a

Ingen lyngforyngelse.

Litra b

Lyngen fornyes ved afbrænding i mindre felter over flere år og ved slåning. De konkrete afbrændings- og slåningsfelter afmærkes på arealet, når plejen bliver aktuel. Hvis det er muligt spredes frø fra nærliggende arealer.

Litra c

Lyngen fornyes ved afbrænding i mindre felter over flere år. Afbrændingsområdet afmærkes på arealet, når plejen bliver aktuel. Hvis det er muligt spredes frø fra nærliggende arealer.

Litra d

Lyngen fornyes ved slåning eller ved afbrænding som i litra c.

Litra e

Etablering af lynghede ved etablering af gode betingelser for selvsåning. Evt. forsøges med udsåning af frø fra naboarealer. Arealet ryddes totalt for alt vedmateriale. Det skovhundsagtige førnelag fjernes, så vidt det er muligt i felterne imellem de tilbageværende stuppe.

Litra f

Ingen lyngforyngelse.

Litra g

Ingen lyngforyngelse.

Etablering af parkeringsplads

Trundholm Kommune har ret til, efter nærmere aftale med ejerne og Vestsjællands Amt, at anlægge en mindre parkeringsplads på ca. 16 x 16 meter i det fredede område på matr. nr. 1 bq ud for matr. nr. 1 cm, med placering som vist på fredningskortet, jf. bilag 1.

Parkeringspladsen etableres i 1999 ved at pladsen afgrænses med fodhegn af robinietræ og lærk med en indkørsel direkte fra Vibevej, se bilag 5. Der foretages ingen terrænregulering, men vegetationen på arealet slås, specielt af hensyn til brandfare.

Den eksisterende træ- og buskvegetation omkring P-pladsen bevares.

Trundholm Kommunens kontaktperson er vejformand Peter Klapert (tlf.: 21 46 25 99) eller sagsbehandler Villum Sejersen (tlf.: 59 36 80 00).

Etablering af afspæringsbomme og vendeplads

For at hindre kørsel ind på arealet fra Vibevej i arealets nordlige del etableres en spærrebom af fyrrestammer i skel mellem det fredede areal og Vibevej, se bilag 5. Spærringen etableres helt ud til enden af Vibevej hvor der idag er indkørselsmulighed ind på det fredede areal. Spærringen etableres her således, at redningskørsel bliver mulig.

Overfredningsnævnet har bestemt, at der ikke må parkeres på de fredede arealer uden for den anviste P-plads. Da fredningerne ikke er til hindre for at der etableres en vendeplads for enden af den offentlige vej Vibevej mellem matr. nr. 1 pa (nu delvis larc) og 1 bq (nu 1 aqu) Ellinge Lyng, forsøges her etableret en vendeplads med diameter på ca. 8 m for at imødegå trafikproblemer på Vibevej og parkering i det fredede område.

Skiltning

I forbindelse med P-plads opsættes mindre P-skilt. Der opsættes ét informationskilt i forbindelse med P-pladsen, ét for enden af Vibevej og ét for enden af Toftevej, se bilag 5.

I forbindelse med plejearbejdets iværksættelse opsættes midlertidige skilte på de tre lokaliteter der informerer om arbejdet.

Anden information

Der informeres om plejeaktiviteterne gennem "Landliggeren" som er en lokal avis, der udsendes til lodsejere i området 4 gange årligt. "Landliggeren" har redaktion på Holbæk Amts Venstreblad, Grønnestestræde 1, 4500 Nykøbing Sj, tlf.: 59 91 00 30, kontaktperson Steen Thomsen på tlf.: 59 93 22 21.

Nyplantning

Nyplantning af løvtræslæhegn langs Toftevej, hvor det nuværende gamle fyrretræshegn står, kan overvejes. Fredningsnævnets godkendelse hertil er nødvendig, jf. fredningskendelsens § 3.1.

Effektvurdering/overvågning

Som kontrol og opfølgning af plejeindsatsen foretages hvert år tilsyn med arealet. Ved besøgene vil opmærksomheden særligt være rettet mod følgende forhold:

- Er der behov for supplerende rydninger/afbrændinger ?
- Er der ændringer i artsammensætningen ?
- Er plantedækket af Hedelyng/Kløkkelyng ændret ?
- Er der ny fund af planter eller dyr ?

Til hjælp ved overvågningen etableres mindst et permanent prøvefelt eller referencepunkt i hvert plejefelt f.eks. et afbrændingsfelt eller et slåningsfelt. Felterne indtegnes på kort med oplysninger om plejetidspunkt og vejrforhold, en beskrivelse af arealets tilstand inden plejen (% lyng, græs, træer mv., lyngens alder, højde og sundhed). Lyngens regeneration efter plejen beskrives.

Handlingsplan

Fældnings- og udtyndingsarbejder kan evt. udføres i februar-marts 1999.

Bortkørsel af træ, flisning og bortkørsel af kvas vil ske i august /september.

Parkeringsplads og eventuel vendeplads etableres i samarbejde med Trundholm Kommune i 1999.

Spærrehøj etableres samtidig med P-pladsen.

Afbrænding af lyngfelter tidligst fra efteråret 2000 og årene frem.

Slåning af lyngfelter i februar-marts 2000 og årene frem.

Skiltning efteråret 1999.

Den fremtidige pleje og vedligeholdelse

Fremtidig pleje sker med udgangspunkt i denne plejeplan og efter forudgående aftale med ejerne. Besigtigelse og effektvurdering kan ske uden forudgående aftale.

Fjernelse af ny træ- og buskopvækst

Behovet for vedligeholdende eller yderligere fældninger vurderes i forbindelse med de årlige tilsyn.

Græsning

Det kan evt. senere overvejes at etablere en vedligeholdende græsning på arealet.

Parkeringsareal

Trundholm Kommunen vedligeholder parkeringsarealet.

Tiltrædelse af planen og klagemuligheder

Jf. Miljøministeriets bekg. nr. 551 af 22. juni 1992 kan ejer og bruger inden 4 uger fra modtagelse af denne plejeplan meddele, at de selv ønsker at foretage plejen efter de givne anvisninger til den angivne tid. Ejere kan ligeledes fremsætte indsigelser over planen til Fredningsnævnet inden 4 uger, såfremt de ikke ønsker at tiltræde den.

Denne plan udgør aftalegrundlaget for amtets naturpleje på arealet med mindre planen påklages og klagemyndigheden bestemmer andet. Samarbejdet mellem Vestsjællands Amt og arealets ejere formaliseres ved parternes underskrift af denne plejeplan.

Arbejdet udføres uden udgift for ejerne og planen kan revideres efter aftale med ejerne.

Sorø, den

Med venlig hilsen

Lars Bang
afdelingsleder

/

Erich Wederkinch
biolog

/

Jan Krause Pedersen
agronom

Som ejere

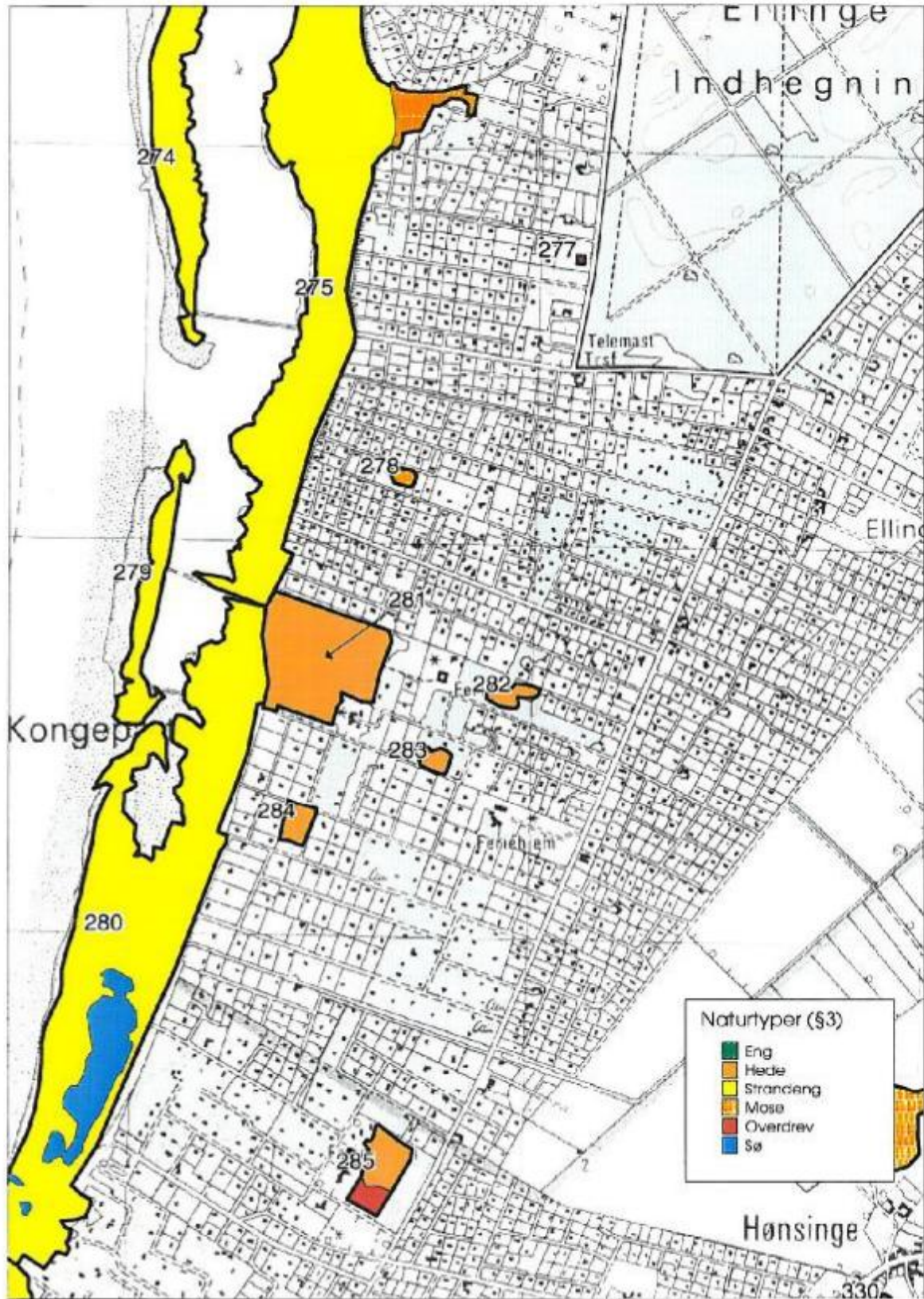
København den / 1999

Københavns Lærerforening

København den / 1999

Kristeligt Studenter-Settlement

Beskyttede naturtyper § 3



BILAG 3

Vedr.: Ellinge lyng

Skala: 1:4000

Dato:

J. nr.: 8-70-52-20-343-1003-1998



Plejeplanens afgrænsning



Vestsjællands Amt, Natur og Miljø, Vandløb og Naturpleje.

BILAG 4

Vedr.: Ellinge Iyng

Skala: 1:4000

Dato:

J. nr.: 8-70-52-20-343-1003-1998



Litraopdeling



Vestsjællands Amt, Natur og Miljø, Vandløb og Naturpleje.

BILAG 5

Vedr.: Ellinge Iyng

Skala: 1:4000

Dato:

J. nr.: 8-70-52-20-343-1003-1998



Parkering, skiltning og afspærring



Vestsjællands Amt, Natur og Miljø, Vandløb og Naturpleje.

BILAG 6

Vedr.: Ellinge Iyng


Skala: 1:4000


Dato:

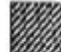
J. nr.: 8-70-52-20-343-1003-1998




Foryngelse af Iyng

 Ingen foryngelse

 Foryngelse ved afbrænding

 Foryngelse ved slåning, evt. afbrænding

 Foryngelse ved harvning og evt. såning



Vestsjællands Amt, Natur og Miljø, Vandløb og Naturpleje.

Bilag 1

Kort 1:14000
Kopi af matrikelkortet
af 23-2-1980

Ofn. 20 jhm 1987

Sejersø Bugt



Øversigtskort 1:25000

Reproduceret med Geodæsk
Instituts tilladelse nr. A. 932/73



GI 1414 II SØ

Fredningskort.
ELLINGE LYNG, HØJBY,
Trundholm kommune.
Vestsjællands Amtskommune.

FREDNINGSKORT
NATURKLAGEÆVNETS
Fredningsafgrænsning af november 1997 i sag nr. 97-111 300-0002

- Signaturforklaring
- Fredningsafgrænsning
- Byggetilstand i h. t. naturtilstanden
- Tidligere fredet område
- P = 0,005 - 15 x 15 m

